

ZAŁĄCZNIK
do Uchwały Nr XXIV/39/04
Rady Gminy Jasieniec
z dnia 5 sierpnia 2004

Strategia rozwoju społeczno-gospodarczego gminy Jasieniec



Jasieniec, czerwiec 2004

Strategia rozwoju społeczno-gospodarczego gminy Jasieniec



**GOSPODARSTWO POMOCNICZE
WARSZAWA-BEMOWO**

00-908 Warszawa, ul. Kocjana 3 tel. (22) 328 60 01, fax (22) 328 60 50

Autorzy:

mgr inż. Dorota Wołoskiuk, Grażyna Dzierżawska

SPIS TREŚCI

1.	WSTĘP.....	5
1.1.	Cel opracowania.....	5
1.2.	Przedmiot opracowania.....	6
1.3.	Podstawa i metodologia opracowania.....	6
2.	AKTUALNA SYTUACJA SPOŁECZNO-GOSPODARCZA.....	8
2.1.	Charakterystyka gminy Jasieniec.....	8
2.1.1.	Podstawowe informacje o gminie Jasieniec.....	8
2.1.2.	Powiązania komunikacyjne.....	9
2.1.3.	Powierzchnia.....	9
2.1.4.	Ludność.....	10
2.1.5.	Własność nieruchomości.....	11
2.1.6.	Historia.....	13
2.1.7.	Charakterystyka dziedzictwa kulturowego.....	14
2.1.8.	Samorząd i administracja.....	16
2.1.9.	Dochody i wydatki budżetu.....	18
2.2.	Środowisko przyrodnicze.....	20
2.2.1.	Warunki przyrodnicze.....	20
2.2.2.	Fauna.....	21
2.2.3.	Klimat.....	21
2.2.4.	Gleby.....	21
2.2.5.	Wody.....	21
2.2.6.	Powietrze.....	22
2.2.7.	Hałas.....	22
2.2.8.	Problemy ochrony środowiska.....	23
2.3.	Infrastruktura techniczna.....	24
2.3.1.	System komunikacji.....	24
2.3.2.	Gospodarka wodno-ściekowa.....	24
2.3.3.	Gospodarka odpadami.....	25
2.3.4.	Sieć gazowa.....	26
2.3.5.	Gospodarka energetyczna.....	26
2.3.6.	Telekomunikacja.....	26
2.4.	Problematyka społeczna.....	27
2.4.1.	Demografia i bezrobocie.....	27
2.4.2.	Oświata i wychowanie.....	30
2.4.3.	Kultura.....	32
2.4.4.	Sport i rekreacja.....	33
2.4.5.	Opieka zdrowotna.....	34
2.4.6.	Pomoc społeczna.....	35
2.4.7.	Bezpieczeństwo publiczne.....	37
2.5.	Gospodarka.....	39
2.5.1.	Sytuacja gospodarcza gminy.....	39
2.5.2.	Rolnictwo.....	41
2.6.	Turystyka i rekreacja.....	46
2.6.1.	Walory krajoznawcze.....	46
2.6.2.	Perspektywy rozwoju.....	46
3.	STRATEGIA ROZWOJU GMINY NA LATA 2004-2013.....	48
3.1.	Główne problemy gminy.....	48

3.2.	Analiza SWOT	49
3.3.	Misja gminy Jasieniec	55
3.4.	Cele i zadania strategiczne	56
3.4.1.	Obszar I – Gospodarka i rolnictwo	57
3.4.2.	Obszar II – Infrastruktura techniczna	58
3.4.3.	Obszar III – Kultura i oświata	60
3.4.4.	Obszar IV – Sport i turystyka	61
3.4.5.	Obszar V – Zasoby ludzkie	63
3.5.	Realizacja strategii rozwoju gminy Jasieniec	67
3.5.1.	Wdrażanie strategii	67
3.5.2.	Monitoring wdrażania strategii	68
	Bibliografia	70

1. WSTĘP

1.1. *Cel opracowania.*

Celem niniejszego opracowania jest dostosowanie prowadzonej przez samorząd gminy Jasieniec polityki społeczno-gospodarczej do przemian politycznych i gospodarczych zachodzących w kraju, bieżących potrzeb gminy oraz wzrastających oczekiwań społeczności gminnej.

Tworzenie dokumentów strategicznych związane jest zawsze z procesem planowania. Planujemy przede wszystkim po to, aby koordynować swoje działania, uwzględniać to, co się zdarzy w przyszłości, działać racjonalnie i kontrolować realizację wytyczonych celów.

Przedstawione opracowanie ukazuje główne długofalowe orientacje (kierunki, tendencje rozwojowe) tj. misję, szanse i zagrożenia oraz wyznacza cele rozwoju gminy Jasieniec do roku 2013.

Ustalenia strategiczne umożliwią gminie dokonanie korzystnych zmian i poprawienie jej pozycji na tle regionu. Wyznaczenie celów i obszarów strategicznych umożliwi efektywną realizację misji gminy poprzez wypracowanie planu operacyjnego jako zbioru zadań/działań wraz z harmonogramem oraz wskazaniem sposobów ich realizacji (Plan Rozwoju Lokalnego Gminy). Strategia powinna być podstawą aktualizacji miejscowych planów zagospodarowania przestrzennego, planów inwestycyjnych oraz corocznych budżetów gminy. Celem realizacji strategii jest osiągnięcie zrównoważonego rozwoju gminy Jasieniec, czyli rozwoju społeczno-gospodarczego zharmonizowanego ze środowiskiem (co jest obecnie zasadą konstytucyjną – Konstytucja RP art.5 i 74).

Zrównoważony rozwój osiągnąć jest poprzez równoważenie szans w dostępie do środowiska wszystkich obywateli, co dotyczy zarówno współczesnego, jak i przyszłych pokoleń oraz integrowania działań politycznych, gospodarczych i społecznych z zachowaniem równowagi przyrodniczej i trwałości podstawowych procesów przyrodniczych.

W strategii rozwoju gminy Jasieniec uwzględnione zostały priorytety zawarte w Strategii Rozwoju Województwa Mazowieckiego oraz w Narodowym Planie Rozwoju na lata 2004-2006.

1.2. *Przedmiot opracowania.*

Przedmiotem opracowania jest:

- charakterystyka gminy Jasieniec (aktualna sytuacja społeczno-gospodarcza)
- misja gminy
- analiza SWOT (mocne i słabe strony, szanse i zagrożenia)
- cele strategiczne
- lista zadań dla poszczególnych celów

Realizacja celów owej strategii możliwa jest tylko poprzez urzeczywistnienie całego szeregu zadań realizacyjnych, które w fazie wdrażania będą musiały być podzielone na odrębne projekty/zadania.

1.3. *Podstawa i metodologia opracowania.*

W niniejszym opracowaniu uwzględniono wszystkie udostępnione przez Urząd Gminy Jasieniec opracowania analityczne, programowe, planistyczne, projektowe i sprawozdawcze dotyczące gminy, w tym między innymi:

- Program ochrony środowiska dla gminy Jasieniec na lata 2004-2007 z uwzględnieniem lat 2008-2014,
- Studium uwarunkowań i kierunków zagospodarowania dla gminy Jasieniec z 1997 r.,
- Diagnoza gminy Jasieniec z 2003 r.,
- Podstawowe informacje ze spisów powszechnych dla gminy wiejskiej Jasieniec z roku 2002.

Czynnikiem weryfikującym ww. dokumenty były konsultacje społeczne, spotkania strategiczne z udziałem m.in. liderów lokalnych społeczności, przedstawicieli Urzędu Gminy, szkół, policji, Ochotniczej Straży Pożarnej. Ważką rolę w wypracowaniu wspólnej dla wszystkich grup mieszkańców gminy wiązki zadań strategicznych oraz określenia hierarchii ich ważności i kolejności realizacji miała ankietyzacja poszczególnych środowisk gminy.

W opracowaniu korzystano także z dokumentów zewnętrznych, dotyczących Województwa Mazowieckiego oraz całego kraju, w tym także związanych z procesem integracji Polski z Unią Europejską.

W świetle akcesji Polski do Unii Europejskiej planowanie strategiczne zyskało nowy wymiar. Jest ono bowiem warunkiem niezbędnym dla uzyskania dostępu gminy do funduszy strukturalnych UE i innych środków pomocowych.

Opracowana strategia nie jest dokumentem zamkniętym, ale bazą do opracowywania programów operacyjnych, weryfikacji oraz aktualizacji celów i priorytetów rozwoju wraz ze zmieniającymi się potrzebami gminy. Przyjęcie tej strategii stworzy podstawy dla wspierania rozwoju lokalnego – zbuduje trwałe struktury współpracy różnych podmiotów życia społecznego i gospodarczego, które pozwolą osiągnąć zrównoważony rozwój gminy Jasieniec.

2. AKTUALNA SYTUACJA SPOŁECZNO-GOSPODARCZA

2.1. Charakterystyka gminy Jasieniec

2.1.1. Podstawowe informacje o gminie Jasieniec

Gmina Jasieniec położona jest w południowo-wschodniej części powiatu grójeckiego, a jednocześnie w centralnej części województwa mazowieckiego.



Najważniejsze informacje o gminie Jasieniec przedstawia tabela „Stan istniejący gminy Jasieniec” (dane za rok 2002):

Wyszczególnienie	Gmina Jasieniec	Województwo
Powierzchnia (w km ²)	108	35 715
Ludność	5 414	5 124 000
Mężczyźni	2 756	2 462 300
Kobiety	2 658	2 661 700
Gęstość zaludnienia (osoby/km ²)	50	144
Współczynnik feminizacji	96,4	108,0
Przyrost naturalny na 1000 osób	-0,84	-0,80
Ludność w wieku przedprodukcyjnym	1 277	1 115 500
Ludność w wieku produkcyjnym	3 249	3 156 700
Ludność w wieku poprodukcyjnym	886	851 000
Stopa bezrobocia (w %)	9,6	17,5

Źródło: Spis Powszechny z 2002 r.

2.1.2. Powiązania komunikacyjne

Jasieniec leży niemal w połowie drogi między dwiema aglomeracjami miejskimi, tj. Warszawą (odległą o 53 km) i Radomiem (odległym o 60 km), które łączy droga krajowa nr 7 (Warszawa-Kraków), przebiegająca w pobliżu granic gminy. Najbliższe miasta to: Grójec (6 km) oraz Warka (18 km, równocześnie najbliższa stacja kolejowa), które łączy droga wojewódzka nr 730. Sąsiaduje z gminami: Grójec, Chynów, Warka, Promna, Goszczyn i Belsk Duży. Transport osobowy realizowany jest przez komunikację autobusową.

2.1.3. Powierzchnia

Pod względem geologicznym obszar gminy Jasieniec położony jest w południowo-zachodniej części niecki warszawskiej, na wysokości 70-110m n.p.m. Gmina zajmuje obszar około 10 780ha, z czego około 8 974 ha stanowią użytki rolne, w tym:

- 45,0% – grunty orne,
- 33,5% – sady.

Lasy i grunty leśne zajmują ok. 1 530ha, co stanowi 14,6% powierzchni gminy i w 85% należą do państwa. Największy kompleks leśny (sosnowo-dębowy) to Las Boglewicki, znajdujący się w południowo-wschodniej części gminy. Resztę stanowią grunty zabudowane i zainwestowane oraz nieużytki.

W skład gminy wchodzi 36 wsi rolniczych, zorganizowanych w 31 sołectw. Największe z nich to: Jasieniec, Boglewice, Gośniewice i Zbrosza Duża.

2.1.4. Ludność

Na terenie gminy Jasieniec zamieszkuje 5 390 mieszkańców, z tego 1 073 osób mieszka w miejscowości Jasieniec (dane z dnia 31.12.2003). Ludność gminy jest znacznie rozproszona w 36 miejscowościach wiejskich (31 sołectw). Tylko osiem miejscowości liczy więcej niż 200 mieszkańców, w 12 miejscowościach mieszka od 100 do 200 osób, a w pozostałych 16 poniżej 100 osób.

Poniższa mapka prezentuje sołectwa gminy Jasieniec:



2.1.5. Własność nieruchomości

Struktura własności gruntów

Gmina Jasieniec zajmuje obszar o powierzchni 10 783 ha, z czego większość gruntów stanowi własność prywatną, na której występuje indywidualna gospodarka rolna. Oprócz własności prywatnej występują jeszcze:

- grunty komunalne (w większości zabudowane) – 63ha
- grunty Skarbu Państwa (należą do Zespołu Szkół Ponadgimnazjalnych, częściowo zdegradowane, mają być przeznaczone na tereny sportowo-rekreacyjne lub na potrzeby rozwojowe wsi) – 16,97ha
- grunty Państwowego Funduszu Ziemi (grunty rolne) – 22,1ha
- grunty kościelne – 17,72ha

Struktura własności budynków

Na obszarze gminy przeważa zabudowa rozproszona. Tylko niektóre wsie charakteryzują się większym skupieniem zabudowy (wieś gminna Jasieniec oraz Boglewice). Większość zabudowy stanowi zabudowa rolnicza, głównie zagrodowa (mieszkańcwo-produkcyjna), należąca do prywatnych właścicieli. Pozostałe budynki są własnością spółdzielczą, zakładową i komunalną. Obiekty zabytkowe, w których znajdują się mieszkania komunalne, wymagają zmiany funkcji – są one na ogół stare i w złym stanie technicznym. W związku z tym niezbędna będzie budowa przez gminę budynku mieszkalnego wielorodzinnego na terenie miejscowości Jasieniec.

Budynki mieszkalne – struktura własności

Ogółem na terenie gminy jest 1251 budynków, w tym:

Wyszczególnienie	Ogółem	Właściciele					
		Osoby fizyczne	Spółdzielnie mieszkaniowe	Gmina	Skarb Państwa	Zakłady pracy	Pozostałe podmioty
Budynki mieszkalne	1160	1110	13	14	3	4	16
Budynki mieszkalno-inwentarskie i mieszkalno-gospodarskie	89	88	-	-	-	-	1
Budynki pozostałe	2	-	-	-	-	-	2

Źródło: Spis Powszechny z 2002 r.

Zabudowa gminy Jasieniec pochodzi głównie z okresu powojennego, szczególnie z lat 1945–1970 (32%), przedwojenna stanowi 13% ogółu zabudowy.

Mieszkania – struktura własności

Struktura własności mieszkań w gminie Jasieniec przedstawia się następująco:

	Ogółem	Zamieszkane stale	Niezamieszkane		Przeznaczone do czasowego zamieszkania	
			przeznaczone do stałego zamieszkania	przeznaczone do rozbiórki	zamieszka- kane czasowo	niezamiesz- kane
ogółem	1685	1480	41	40	26	98
stanowiące własność:						
osób fizycznych	1465	1277	29	39	23	97
spółdzielni mieszkaniowych	100	97	1	–	1	1
gminy	79	72	6	–	1	–
Skarbu Państwa	4	3	–	1	–	–
zakładów pracy	30	26	4	–	–	–
pozostałych podmiotów	7	5	1	–	1	–

Źródło: Spis Powszechny z 2002 r.

Przeciętna powierzchnia użytkowa mieszkań stale zamieszkałych wynosi 79,2 m², co daje średnio 21,7 m² na 1 osobę. Większość mieszkań wybudowano w latach 70-tych i 80-tych – spośród 1506 mieszkań zamieszkałych obecnie stale i czasowo stanowią one 42,3%. Liczbę mieszkań wybudowanych w poszczególnych okresach obrazuje poniższa tabela:

Okres budowy	Liczba mieszkań	Procent mieszkań zamieszkałych stale i czasowo
Do roku 1945	246	16,4
1945-1970	426	28,3
1971-1988	637	42,3
1989-2002	188	12,5
Będące w budowie i nieustalone	9	0,5

Źródło: Spis Powszechny z 2002 r.

Stan obiektów dziedzictwa kulturowego

Na terenie gminy istnieje 8 zabytkowych obiektów dworsko-parkowych (6 z nich jest własnością prywatną). Są one w stanie ogólnym złym, z wyjątkiem pałacu w Warpęsach, Łychowskiej Woli i dworu w Rytomoczydlach, będących własnością prywatną.

2.1.6. Historia

Pierwsze ślady osadnictwa na tym terenie datowane są na schyłek epoki brązu (800-500 lat p.n.e.); ich ślady znaleziono w dzisiejszej wsi Gośniewice nad rzeką Kraską. Oprócz 45 jam gospodarczych, pozostałości konstrukcji budowlanych, narzędzi itp. znaleziono tzw. skarb, zatopiony w bagnie i datowany na 500-400 lat p.n.e., oraz cmentarzyska z późniejszego okresu.

Powstanie parafii Jasieniec datować można na wiek XIII (mógł to być rok 1208), a sama wieś Jasieniec notowana była w roku 1239. W XVI w. do parafii Jasieniec należało już 19 wsi szlachty folwarcznej i 8 wsi szlachty zagrodowej. Zamieszkiwały tu rody m.in. Jasińczyków, Łychowskich (herbu Jasińczyk), Fałęckich, od których nazwisk zostały utworzone nazwy wsi.

Na terenie gminy możemy też znaleźć ślady powstania styczniowego. 18 maja 1863 roku w Gołębiowie oddział powstańczy majora Władysława Grabowskiego stoczył bitwę z regularnym wojskiem carskim dowodzonym przez gen. Mikołaja Meller-Zakomelskiego. W bitwie zginęło ponad 30 powstańców, a 180 dostało się do niewoli.



Ślady materialne dziejów gminy to: 5 stanowisk kultury łużyckiej, jedno grodzisko średniowieczne, osiem zespołów dworsko-pałacowo-parkowych, obiekty sakralne, młyn parowy, budynek starej cukrowni oraz obiekty drewnianego budownictwa wiejskiego.

2.1.7. Charakterystyka dziedzictwa kulturowego

Początki osadnictwa na terenie dzisiejszej gminy Jasieniec datowane są na schyłek epoki brązu. Z tego okresu na tym obszarze znajdują się następujące stanowiska archeologiczne:

- Osiny – paleolit, kultura łużycka i kultura przeworska,
- Gośniewice – kultura łużycka oraz ślady osadnictwa,
- Boglewice – kultura trzciniecka i kultura grobów podkoszowych,
- Jasieniec – kultura grobów kloszowych (dwa groby ciałopalne),
- Warpęsy – cmentarzysko kultury grobów kloszowych (7 kloszowych, 2 popielnicowe i 3 jamowe),
- Turowice – grodzisko z okresu wczesnego średniowiecza (podokres przedpiastowski 570 do 950 r. n.e.).

W XIX w. na terenie majątków szlacheckich zaczęły powstawać zespoły pałacowo-parkowe, które możemy podziwiać do dzisiejszego dnia, lecz wymagające stałej opieki konserwatorskiej i pilnych remontów. Stanowią one obecnie własność prywatną (z wyjątkiem Jasieńca i Woli Boglewskiej) i są objęte ochroną na podstawie ustawy o ochronie zabytków i o muzeach.



Do najważniejszych obiektów zabytkowych gminy Jasieniec należą:

Miejscowość	Obiekty zabytkowe
Boglewice	Zespół pałacowo-parkowy o pow. 5,92 ha, pałac murowany z drugiej połowy XIX wieku
Jasieniec	Zespół pałacowo-parkowy o powierzchni 1,69 ha, pałac murowany z pierwszej połowy XIX wieku w stylu neorenesansowym
Rytomoczydła	Zespół dworsko-parkowy o powierzchni 2,01 ha, dwór klasycystyczny z pierwszej połowy XIX wieku
Turowice	Zespół dworsko-parkowy o powierzchni 2,58 ha, dwór z XIX wieku oraz budynek stajni dworskiej
Warpęsy	Zespół pałacowo-parkowy o powierzchni 15,25 ha, pałac wybudowany w połowie XIX wieku
Łychowska Wola	Zespół dworsko-parkowy o powierzchni 6,48 ha, dwór z drugiej połowy XIX wieku
Wola Boglewska	Zespół pałacowo-parkowy o powierzchni 5,31 ha, pałac neorenesansowy wybudowany w 1900 roku
Kurczowa Wieś	Zespół dworsko-parkowy wraz z folwarkiem o powierzchni 3,35 ha, dwór wybudowany na przełomie XIX i XX wieku

Na uwagę zasługują też obiekty sakralne w tym rejonie, a zwłaszcza:

- Kościół pod wezwaniem św. Rocha w Jasieńcu – późnobarokowy, zrealizowany według projektu Jakuba Fontany (z 1747 r.), ukończony w 1754 roku. We wnętrzu znajduje się 136 zabytków ruchomych, w tym drewniany, polichromowany krucyfiks z XVI wieku,



- Kościół pod wezwaniem Przemienienia Pańskiego w Boglewicach o charakterze neogotyckim, zbudowany w latach 1900-1908,
- Kaplica w Gołębiowie z XIX wieku,
- 17 obiektów małej architektury sakralnej znajdujących się głównie w Boglewicach (5) i w Jasieńcu (3). Są to kapliczki i krzyże zamieszczone w katalogu służby konserwatorskiej, wymagające remontu.

Warte poznania są także:

- młyn parowy w Warpęsach (najstarszy na Mazowszu),

- „Fabryka Cukru w Osadzie Czersk” – wybudowana w 1867 roku na terenie wsi Jasieniec (do dziś zachował się jedynie zespół zabudowy przemysłowej, w którego skład wchodzi: budynek cukrowni oraz stacja kolejki),
- mogiła powstańcza i obelisk w miejscowości Gołębiów upamiętniające bitwę oddziału powstańczego z wojskiem carskim w roku 1863.

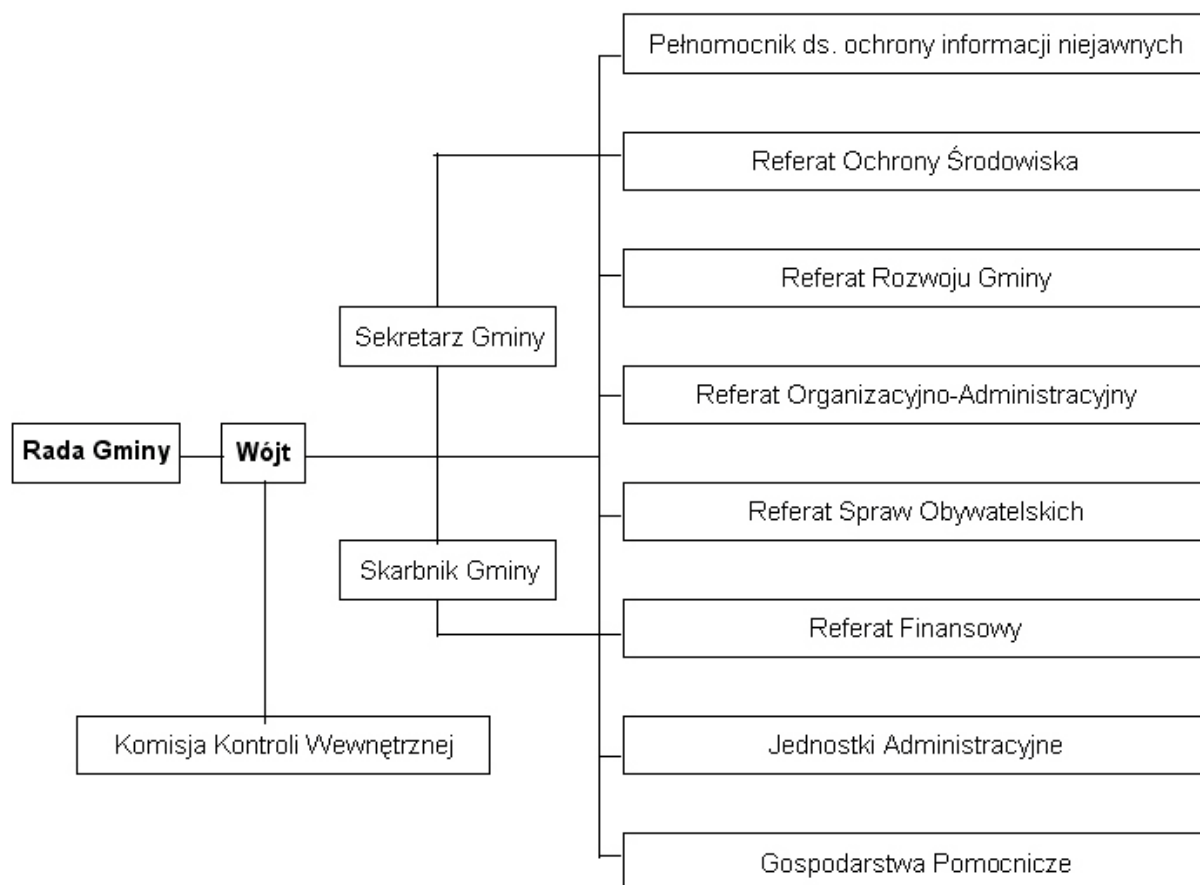
2.1.8. Samorząd i administracja

Gmina Jasieniec wykonuje swoje zadania zgodnie z ustawą z dnia 8 marca 1990 roku (z późniejszymi zmianami) o samorządzie gminnym. Należą do nich:

- zakładanie i prowadzenie szkół podstawowych, gimnazjów, przedszkoli,
- ewidencja ludności,
- uchwalanie planu zagospodarowania przestrzennego,
- organizacja komunikacji publicznej,
- budownictwo komunalne,
- budowa i utrzymanie infrastruktury,
- zadania z zakresu pomocy społecznej.

Powyższe zadania realizowane są przez powołane w wyniku wyborów (w roku 2002) władze samorządowe, które przedstawiają się następująco:

- **Rada Gminy** – władza uchwałodawcza składająca się z 15 radnych (w tym przewodniczący i jego zastępcę). W ramach Rady Gminy działa 6 komisji, w tym: Komisja Budżetowa, Komisja d.s. Społecznych, Oświaty i Kultury, Rolnictwa i Rozwoju Gminy, Ochrony Środowiska, Rewizyjna, Ochrony Zdrowia i Spraw Społecznych.
- **Wójt Gminy** – władza wykonawcza. Wykonuje swoje zadania za pomocą Urzędu Gminy i jednostek organizacyjnych Gminy. Obrazuje to poniższy schemat:



W strukturze gminy działają również następujące jednostki organizacyjne:

- Publiczna Szkoła Podstawowa w Jasięcu wraz z filiami,
- Publiczna Szkoła Podstawowa w Zbroszy Dużej,
- Gimnazjum Publiczne w Jasięcu,
- Publiczne Przedszkole w Jasięcu,
- Gminny Samodzielny Publiczny Zakład Opieki Zdrowotnej w Jasięcu z Ośrodkami Zdrowia w Jasięcu i Gośniewicach,
- Gminna Biblioteka Publiczna w Jasięcu oraz punkt filialny w Łychowskiej Woli,
- Gminny Ośrodek Pomocy Społecznej,

Oprócz tego w Gminie funkcjonują:

- Gminna Świetlica Środowiskowa,
- Zakład Gospodarki Komunalnej (jako Gospodarstwo Pomocnicze).

Urząd Gminy realizuje także działania promocyjne – m.in. poprzez:

- informacje umieszczane na stronie internetowej,

- sfinansowanie publikacji monografii historycznej „Dzieje parafii Jasieniec od jej powstania w średniowieczu do II wojny światowej” Heleny i Andrzeja Szczekowskich.

Do organizacji pozarządowych działających na terenie gminy Jasieniec zaliczyć należy:

- Gminny Klub Sportowy „Kraska”,
- Klub Sportowy „Iskra” w Zbroszy Dużej,
- Jednostki Ochotniczej Straży Pożarnej,
- Parafie: Jasieniec, Zbrosza Duża, Boglewice, Nowa Wieś, Michalczew.

2.1.9. Dochody i wydatki budżetu

Poniższa tabela prezentuje dochody i wydatki budżetu gminy Jasieniec w 2004 r.:

Dochody budżetu gminy		
Wyszczególnienie	Kwota	%
<i>Dochód razem</i>	<i>7 028 296</i>	<i>100</i>
w tym:		
Subwencja ogólna	3 497 303	49,8
Dotacje celowe	547 270	7,8
Środki wg porozumień (z powiatem w sprawie budowy drogi)	150 000	2,1
Dochody własne ogółem	2 833 723	40,3
w tym:		
Podatki i opłaty	1 554 275	22,1
Udział gminy w podatkach stanowiący dochód budżetu państwa	546 106	7,7
Wpływy ze sprzedaży mienia	295 221	4,2
Wpływy z opłat za zezwolenia na sprzedaż alkoholu	45 712	0,7
Pozostałe dochody	392 409	5,6

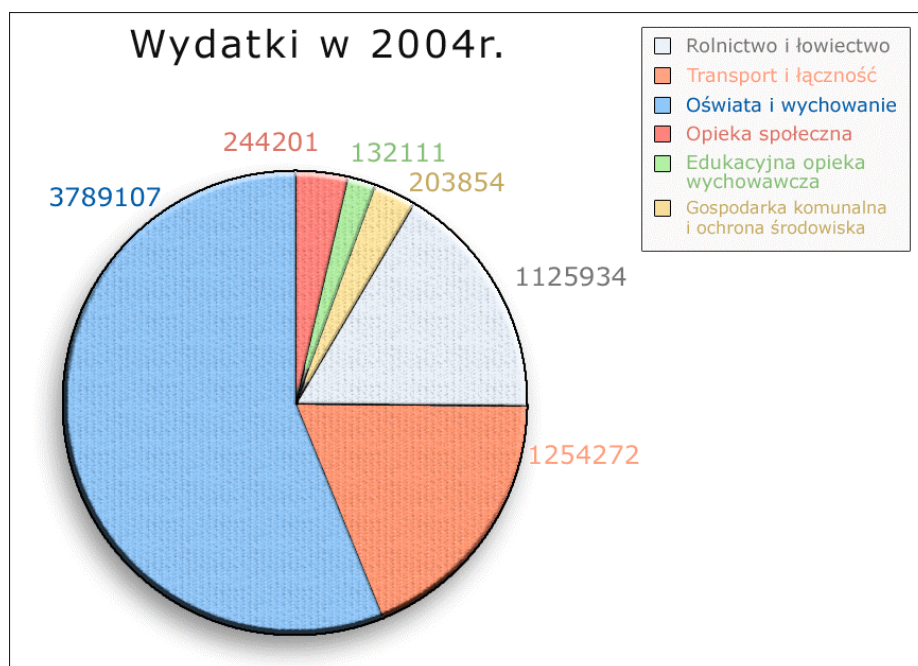
Źródło: Dane z Urzędu Gminy.

Wydatki budżetu gminy		
Wyszczególnienie	Kwota	%
Wydatki		
w tym:		
Oświata i wychowanie	3 789 107	43,25
Administracja publiczna	1 463 077	16,7
Transport i łączność	1 254 272	14,31
Rolnictwo i łowiectwo	1 125 934	12,85
Opieka społeczna	244 201	2,79
Gospodarka komunalna i ochrona środowiska	203 854	2,33
Kultura i ochrona dziedzictwa narodowego	125 282	1,43

Źródło: Dane z Urzędu Gminy.

Głównym źródłem dochodów dla gminy są subwencje i dotacje (57,6% dochodu), należy jednak dodać, że udział dochodów własnych jest znaczny (40,3% budżetu).

Głównym obowiązkiem gminy jest zaspokajanie potrzeb jej mieszkańców, tak więc w pierwszej kolejności gmina kieruje niezbędne środki na finansowanie zadań obowiązkowych, jak utrzymanie szkół podstawowych, gimnazjum i przedszkola, dowóz dzieci do szkoły, remonty i utrzymanie dróg, a ze względu na charakter gospodarki w gminie – także na rolnictwo i łowiectwo.



2.2. Środowisko przyrodnicze

2.2.1. Warunki przyrodnicze

Gmina Jasieniec charakteryzuje się małą ilością lasów. Na jej terenie znajduje się jeden zwarty kompleks leśny, Las Boglewicki o powierzchni ok. 1000 ha, położony w rejonie miejscowości Boglewice i Rytomoczydła przy południowo-wschodniej granicy gminy. W kompleksie tym dominuje drzewostan sosnowy (40 do 80 lat), z niewielkimi połączaniami drzewostanu dębowego. Przewiduje się utworzenie na jego terenie obszaru krajobrazu chronionego.

Na szczególną uwagę zasługuje ciekawy zespół przyrodniczy, będący częścią dziedzictwa przyrodniczego, położony w obrębie rzeki Kraski, na granicy dwóch wsi: Jasieniec i Warpęsy. W jego skład wchodzi:

- dwa parki podworskie,
- teren lasu ze stawami, położony przy parku w Jasieńcu,
- zespół trzech stawów w Jasieńcu (obecnie odnowione),
- zespół stawów i zalesień otaczający dwór w Warpęsach,
- rozległe łąki w dolinie rzeki Kraski.

Na terenie gminy zarejestrowano osiem pomników przyrody. Jeden z nich – jesion wyniosły (nr rej. 566) – znajduje się na terenie parku zabytkowego w Warpęsach, pozostałe zaś – na terenie parku zabytkowego w Woli Boglewskiej. Są to:

- modrzew polski (nr rej. 567)
- dąb szypułkowy (nr rej. 568),
- dąb szypułkowy (nr rej. 569),
- dąb szypułkowy (nr rej. 570).
- dąb szypułkowy (nr rej. 571),
- dąb szypułkowy (nr rej. 572),
- buk pospolity (nr rej. 573).

2.2.2. Fauna

Pośród łąk i pól żyją stada kuropatw i bażantów, w lasach – niewielkie stada saren i dzików oraz lisy rude i zające, a mokradła nad rzeką Czarną i Kraską upodobały sobie czajki, słowiki, jastrzębie, myszołowy, a także sowy, puszczyki oraz liczne odmiany żab.

2.2.3. Klimat

Na obszarze gminy panują korzystne warunki klimatyczne dla rozwoju rolnictwa. Według rejonizacji klimatycznej R. Rumińskiego należy ona do Środkowej Dzielnicy Rolniczo-Klimatycznej. Okres wegetacji wynosi tu 210 do 220 dni, przy średnim opadzie rocznym poniżej 500 ml/m².

2.2.4. Gleby

Na terenie gminy dominują gleby o korzystnym stosunku wodno-powietrznym, tym samym posiadające wysokie walory produkcyjne. Według klasyfikacji bonitacyjnej przeważają tu gleby orne średniej jakości, głównie kompleksy żytnie klasy IV (ok. 43%), klasy V (ok. 31%), klasy III b (kompleksy pszenne) oraz klasy VI. Gleby o najniższej klasie bonitacyjnej (klasa VI – ok. 980 ha) – jako rolniczo nieefektywne – przeznaczane będą pod zalesianie lub uprawę roślin energetycznych (lesistość gminy do roku 2014 ma wzrosnąć do 15,6% powierzchni). Gleby o wysokiej produktywności (III i IV klasa bonitacyjna) występują przede wszystkim w centralnej i północnej części gminy. Ponad 60% użytków ornych charakteryzuje się niskim pH (poniżej 5,5), tak więc dla potrzeb upraw rolniczych oznacza to konieczność wapnowania.

2.2.5. Wody

Teren gminy Jasieniec leży w całości w zlewni rzeki Wisły. Do najistotniejszych elementów jej sieci hydrograficznej należy rzeka Czarna (w centralnej części gminy) i rzeka Kraska (w północnej części) oraz ich dopływy. Ze względów ekologicznych niezbędna będzie regulacja i modernizacja rzeki Kraski (roboty melioracyjne i utrzymanie urządzeń wodnych),

co leży w gestii W.Z.M i U.W. w Warszawie, pod nadzorem Urzędu Marszałkowskiego w Warszawie.

Znajdują się tu również kompleksy stawów, w głównej mierze zaniedbane i nieużytkowane, natomiast służące retencji wody. Wyjątkiem są stawy na rzece Krasce w Jasieńcu (własność gminna), które zostały odbudowane na powierzchni ok. 2,8 ha i mogą stanowić tereny dla rekreacji i uprawiania wędkarstwa.

Stan wód powierzchniowych na obszarze gminy Jasieniec jest niezadowalający, zarówno pod względem fizykochemicznym, jak i sanitarnym. Przyczyną tego jest niedostateczny rozwój sieci kanalizacyjnej i związane z tym bezpośrednie odprowadzanie ścieków socjalno-bytowych do gruntu, bądź sieci rowów melioracyjnych, a także nieszczelne szamba i skutki oprysków sadowniczych (spływ powierzchniowy).

Warunki wodne na ogół są korzystne dla rolnictwa. Wody podziemne w tym rejonie pochodzą z piętra czwartorzędowego i trzeciorzędowego, są jakości generalnie dobrej i wymagają jedynie prostego uzdatniania.

2.2.6. Powietrze

Gmina Jasieniec i powiat grójecki należą do najmniej zanieczyszczonych pod względem stanu powietrza rejonów w województwie. Główne zanieczyszczenia to: NO, CO₂, SO₂ pochodzące z procesów energetycznego spalania paliw, okresowych oprysków ochronnych w sadownictwie oraz ze spalin komunikacji drogowej.

2.2.7. Hałas

Na terenie gminy Jasieniec poziom emisji hałasu jest stosunkowo niewielki i ma charakter lokalny. Największy problem stanowi hałas pochodzący z otoczenia szlaków komunikacyjnych, szczególnie w obrębie drogi krajowej nr 730 Grójec-Warka. Powstał już program ograniczenia hałasu komunikacyjnego, który w pełni będzie wdrażany po roku 2006.

2.2.8. Problemy ochrony środowiska

Główne kierunki działań gminy w celu ochrony środowiska naturalnego i zapewnienia mieszkańcom zdrowych warunków życia zostały zawarte w Programie Ochrony Środowiska dla Gminy Jasieniec na lata 2004-2007 z uwzględnieniem lat 2008-2014 . Najistotniejsze zagadnienia dotyczące problemów ochrony środowiska to:

1. Zagospodarowanie odpadów komunalnych
 - kształtowanie gospodarki odpadami (segregacja, zbieranie, wywóz)
 - opracowanie zasad czystości i porządku na terenie gminy
2. Gospodarka ściekowa
 - ochrona wód powierzchniowych
 - rozbudowa sieci kanalizacji
 - rozbudowa istniejącej oczyszczalni
3. Gospodarka wodna
 - rozbudowa sieci wodociągów
 - kontrolowany pobór wód podziemnych
 - retencja wód powierzchniowych
 - punkty poboru wody
4. Ochrona powietrza
 - modernizacja lokalnych kotłowni (gaz ziemny, biomasa)
 - rozbudowa sieci gazowniczej
 - proekologiczna technologia produkcji sadowniczej
 - zwiększenie lesistości
5. Ochrona gleb i powierzchni ziemi
 - likwidacja dzikich wysypisk
 - zbiórka i odbiór odpadów toksycznych
 - całkowita rekultywacja wyrobisk nieczynnych i stopniowa funkcjonujących
6. Działania w zakresie edukacji ekologicznej
 - szkolenia, rajdy, konkursy ekologiczne
 - organizacja biblioteki ekologicznej
 - udział w akcji „Sprzątanie świata”

2.3. Infrastruktura techniczna

2.3.1. System komunikacji

Jasieniec ma dobre połączenie z zewnętrznym układem komunikacyjnym (dojazd do drogi krajowej nr 7 Warszawa – Kraków oraz drogi wojewódzkiej nr 730 Grójec – Warka). Sieć dróg powiatowych na terenie gminy ma długość ok. 60 km (m.in. droga Jasieniec – Olszany – Miedzechów oraz Jasieniec – Gniejewice – Zbrosza Duża prowadząca do drogi nr 7), a dróg wojewódzkich – 18 km. Sieć dróg lokalnych w gminie jest wystarczająca, natomiast wzrost nakładów inwestycyjnych z funduszu gminy niezbędny jest na utrzymanie i modernizację dróg już istniejących, szczególnie dlatego, że większość z nich to drogi gruntowe. W celu poprawienia bezpieczeństwa mieszkańców (głównie dzieci i młodzieży szkolnej) konieczne będzie oznakowanie światłem pulsującym przejścia dla pieszych przy Zespole Szkół Ponadgimnazjalnych w Jasieńcu (obecnie jest zebra i ograniczenie prędkości do 40 km/h oraz tablica ostrzegawcza). We wsiach mających szczególne znaczenie gospodarcze (Boglewice, Gośniewice, Zbrosza Duża) przewiduje się urządzenie głównych ulic wiejskich (wraz z chodnikami, parkingami, oświetleniem), które będą jednocześnie tranzytowymi szlakami komunikacyjnymi dla gminy. Niezbędne jest też urządzenie ulic w Jasieńcu w celu ułatwienia życia mieszkańcom i podniesienia rangi ośrodka gminnego. W pierwszym etapie urządzona zostanie aleja pałacowa łącząca pałac w Jasieńcu z kościołem. Ważną dla mieszkańców gminy sprawą jest wytyczenie i budowa przez samorząd gminny ścieżek rowerowych, głównie wzdłuż drogi Warka – Jasieniec.

2.3.2. Gospodarka wodno-ściekowa

Zaopatrzenie wsi w wodę

W ośmiu wsiach gminy Jasieniec funkcjonują wiejskie wodociągi, zasilane z pięciu stacji uzdatniania wody. Jest to około 36,7 km wodociągów (47% potrzeb), zaopatrujących 450 gospodarstw rolnych, 220 gospodarstw domowych oraz obiekty użyteczności publicznej w Jasieńcu. Są także trzy ujęcia wody dla celów gospodarczych dla rolnictwa, a na bazie jednego z nich (Koziegłowy) zbudowano Stację Uzdatniania Wody i sieć wodociągową we wsiach Koziegłowy i Orzechowo. W zakresie zaopatrzenia wsi w wodę, zakłada się taki rozwój systemów wodociągowych na terenie gminy, by docelowo wszyscy mieszkańcy mogli korzystać z nich do celów bytowo-komunalnych. Mając na uwadze poprawę warunków życia

mieszkańców i stanu ochrony środowiska planuje się, że do roku 2007 zwodociągowanie gminy będzie stanowić 65%, do 2011 – 75%, a w 2014 roku – 99% potrzeb.

Kanalizacja i oczyszczanie ścieków

Długość sieci kanalizacyjnej na terenie gminy wynosi ok. 2,3 km, a podłączonych jest do niej ok. 70 gospodarstw oraz obiekty publiczne w Jasieńcu: Zespół Szkół Ponadgimnazjalnych, Szkoła Podstawowa, Ośrodek Zdrowia, Bank Spółdzielczy, Urząd Gminy i 120 lokali mieszkalnych. Na terenie gminy Jasieniec zbudowana została mechaniczno-biologiczna oczyszczalnia ścieków, funkcjonująca od 1990 roku. Nieczystości odbierane z przydomowych szamb są odwożone do punktu zlewnego przy oczyszczalni ścieków. Ze względu na znaczne skażenie środowiska przez nieszczelne szamba, wylwanie nieczystości do rzek bądź na pola, rozpoczyna się realizacja systemów kanalizacyjnych (w trzech etapach równoległych do budowy wodociągów – do 70% w 2014 roku), dalsza rozbudowa oczyszczalni przydomowych oraz rozbudowa kanalizacji deszczowej na terenie wsi Jasieniec z zastosowaniem podczyszczania ścieków deszczowych. Ma też powstać oczyszczalnia ścieków wraz z kanalizacją w miejscowościach m.in. Franciszków i Boglewice, przewidziana jest budowa sanitarnej sieci kanalizacyjnej w miejscowościach Wierzchowina, Leżne, Czachów i innych (patrz: Plan Rozwoju Lokalnego).

2.3.3. Gospodarka odpadami

Na terenie gminy brak jest zorganizowanego składowiska odpadów. Jest ona zatem zmuszona do korzystania ze składowisk prowadzonych przez inne gminy. Jak dotychczas odpady gromadzone są w pojemnikach 110-litrowych, rozprowadzanych przez gminę wśród mieszkańców, natomiast pojemniki KP-7 i KP-2,2 ustawione są w poszczególnych wsiach. Odpady magazynowane w kontenerach transportowane są dalej, na składowiska odpadów. Dla usprawnienia odbioru odpadów przewiduje się ujednoczenie systemu odbioru i wywozu odpadów, zgodnie z zasadą „zanieczyszczający płaci” oraz wprowadzenie systemu segregacji śmieci.

Niestety część mieszkańców gminy nie korzysta ze zorganizowanego systemu gospodarki odpadami i wywozi odpady na tzw. dzikie wysypiska. Z uwagi na ochronę środowiska gmina podejmie działania zmierzające do ich likwidacji.

2.3.4. Sieć gazowa

Gmina jest w 74% zgazyfikowana – do ponad stukilometrowej gazowej sieci rozdzielczej średniego ciśnienia (400-5 kPa) przyłączone jest około 80% obiektów. Gaz wykorzystywany jest do celów bytowych, a także grzewczych (ma to zmniejszyć stopień zanieczyszczenia powietrza). Do roku 2014 zakłada się pełną gazyfikację gminy i objęcie nią dalej położonych wsi: Dobra Wola, Gołębiów, Ignaców, Łychowska Wola, Marynin, Osiny, Przydróżek, Szymanów i Wierzchowina.

2.3.5. Gospodarka energetyczna

Teren gminy zelektryfikowany jest w 100%, jednak ze względu na przewidywany rozwój gospodarczy i komunalny niezbędna jest modernizacja i rozwój sieci niskich napięć oraz stacji transformatorowych 15/0,4 kV np. we wsiach: Wola Boglewska, Jasieniec, Kurczowa Wieś, Miedzechów, Olszany, Ryszki, Turowice. Planowane są też działania na rzecz wdrażania grzewczych czynników proekologicznych i przechodzenia z paliw stałych na paliwa ekologiczne. W celu ograniczenia promieniowania elektromagnetycznego na otaczające środowisko naturalne należy zastosować przewody izolowane na odcinkach linii napowietrznych (SN i nn) oraz osłony izolacyjne na izolatorach liniowych.

2.3.6. Telekomunikacja

Gmina Jasieniec pokryta jest w 99% siecią telefoniczną.

2.4. Problematyka społeczna

2.4.1. Demografia i bezrobocie

Na terenie gminy Jasieniec zamieszkuje 5414 osób, w tym 2756 mężczyzn i 2658 kobiet (dane ze Spisu Powszechnego z 2002 r.). Poniższa tabela ukazuje dane dotyczące struktury wiekowej, mobilności oraz wykształcenia mieszkańców gminy.

	Wiek	Łącznie	Mężczyźni	Kobiety
Struktura wiekowa	0-17 lat (wiek przedprodukcyjny)	1277	681	596
	18-64 (mężczyźni) 18-59 (kobiety) (wiek produkcyjny)	3249	1775	1474
	Powyżej 65 lat (mężczyźni) Powyżej 60 lat (kobiety) (wiek poprodukcyjny)	888	300	588
Mobilność	18-44 lata (mobilni)	2107	1129	978
	45-64 lata (mężczyźni) 45-59 lat (kobiety) (niemobilni)	1142	646	496
Wykształcenie (powyżej 13 lat)	Wyższe	195	85	110
	Policealne	70	22	48
	Średnie	936	405	531
	Zasadnicze zawodowe	1250	779	471
	Podstawowe ukończone	1863	885	978
	Podstawowe nieukończone i bez żadnego wykształcenia	199	91	108

Źródło: Spis Powszechny z 2002 r.

W gminie Jasieniec ok. 34% mieszkańców ma wykształcenie podstawowe, zaś ok. 4% to ludzie z wyższym wykształceniem. Po wejściu Polski do UE i w dobie powszechnie występującej konkurencyjności powinno to stać się sygnałem dla intensywnego rozwoju nowoczesnych form kształcenia dzieci i młodzieży (Internet, języki obce, profile nauczania).

Ogółem są w gminie 1753 gospodarstwa domowe, ich głównym źródłem utrzymania jest praca na rachunek własny (578 w rolnictwie, 67 poza rolnictwem) oraz praca najemna (544 gospodarstwa domowe). 564 gospodarstwa domowe utrzymują się z innych źródeł – głównie z rent i emerytur.

Przyrost naturalny w gminie Jasieniec kształtował się w 2003 roku następująco:

Wyszczególnienie	Gmina Jasieniec	Województwo Mazowieckie
Urodzenia na 1000 mieszkańców	10,5	9,5
Zgony na 1000 mieszkańców	12,6	10,3
Przyrost naturalny na 1000 mieszkańców	-2,1	-0,80

Źródło: Dane z Urzędu Gminy.

Przyrost naturalny był ujemny (tendencja ogólnokrajowa), co przy jednoczesnej dość niskiej gęstości zaludnienia (ok. 50 osób na km²) nie jest korzystnym zjawiskiem dla rozwoju gospodarczego gminy.

Z danych zaczerpniętych z rocznika statystycznego GUS dla gminy Jasieniec (opracowanego po spisie powszechnym z 2002 roku) wynika, że ok. 60% mieszkańców gminy to ludzie w wieku produkcyjnym, a ok. 24% to dzieci i młodzież ucząca się (obecnie lub w przyszłości), co dobrze rokuje rozwojowi oświaty, kultury oraz sportu i rekreacji, a w przyszłości przede wszystkim gospodarki. Zatrzymanie młodych, wykształconych ludzi w gminie mogłoby stać się „kołem zamachowym” rozwoju gospodarczego, jednak istnieje dość duża grupa ludzi gotowych do zmiany miejsca pracy lub zamieszkania (mobilni). Aby pozostali oni w gminie niezbędne wydaje się stworzenie tu przyjaznego dla mieszkańców miejsca osadniczego (rozwój infrastruktury, kultury, oświaty, sportu i rekreacji, opieki zdrowotnej), a także stworzenie warunków wspierających rozwój gospodarczy i likwidację bezrobocia. Niestety obecny potencjał gospodarczy gminy nie umożliwiłby zatrudnienia wszystkich absolwentów szkół, co oznacza, iż niezbędny jest rozwój rynku pracy poprzez intensyfikację produkcji owocowo-warzywnej (głównie proekologicznej wraz z przetwórstwem, dystrybucją i sektorem usług). Z tego względu ważne jest powstanie gminnego centrum pośrednictwa pracy oraz znalezienie zewnętrznego (bądź lokalnego) inwestora strategicznego w branży sadowniczo-spożywczej. Ważne jest też stymulowanie rozwoju lokalnej przedsiębiorczości choćby przez doradztwo ekonomiczne i zachęcanie do tworzenia grup producenckich sadowników w gminie.

Dużym problemem społecznym na terenie gminy jest bezrobocie – stopa bezrobocia w 2002 r. w województwie mazowieckim wynosiła 17,4%, zaś na terenie gminy Jasieniec była niższa – 9,6%. Szczegółowe dane zawiera poniższa tabela:

Wyszczególnienie	Liczba osób	Stopa bezrobocia
Ogółem	271	9,6%
Mężczyźni:	172	10,8%
z wykształceniem zasadniczym zawodowym	76	10,8%
z wykształceniem podstawowym i niepełnym podstawowym	58	13,6%
w wieku produkcyjnym	171	11,1%
Kobiety:	99	8,1%
z wykształceniem policealnym i średnim	43	9,3 %
z wykształceniem podstawowym i niepełnym podstawowym	24	8,5 %
w wieku produkcyjnym	99	8,7%

Źródło: Spis Powszechny z 2002 r.

Na ogół bezrobotni poszukują pracy przez ok. 13 miesięcy i więcej, przy czym na terenie gminy Jasieniec trudniej jest znaleźć pracę mężczyznom (szczególnie z wykształceniem zasadniczym zawodowym lub podstawowym) niż kobietom (najtrudniej jest tym z wykształceniem policealnym i średnim oraz podstawowym), jak wynika z danych GUS. Mając na uwadze znaczenie problemu bezrobocia władze samorządowe gminy przystąpiły do projektu „SZANSA – aktywizacja zawodowa osób długotrwale bezrobotnych powiatu grójeckiego” prowadzonego przez Fundację Idealna Gmina. Osobom biorącym udział w programie oferuje się możliwość odbycia szkoleń zawodowych, uzyskania porady doradcy zawodowego, prawnika i psychologa. W gminie Jasieniec do programu przystąpiło 12 osób (trzech mężczyzn i dziewięć kobiet) w przedziale wiekowym 21-47 lat, w tym 9 osób w przedziale 21-26 lat i 3 osoby w wieku 35-47 lat.

Jedną z grup społecznych wymagających wsparcia są osoby niepełnosprawne – poniższa tabela ukazuje dane dotyczące niepełnosprawnych mieszkańców gminy:

Wyszczególnienie	Ogółem	Mężczyźni	Kobiety
Niepełnosprawni	571*	263	308
w tym:			
Aktywni zawodowo	160	95	65
Pracujący	147	85	62
W wieku produkcyjnym	297	173	124
W wieku 0-17 lat	20	14	6

Źródło: Spis Powszechny z 2002 r.

* niepełnosprawni – ok. 11% populacji gminy

Wśród niepełnosprawnych 4 osoby mają wykształcenie wyższe, 3 osoby mają wykształcenie policealne.

Jak wynika z analizy powyższych danych powinno się zwrócić szczególną uwagę na problem niepełnosprawnych na terenie gminy, zwłaszcza przy tworzeniu nowych miejsc pracy, rozwoju szkolnictwa, opieki społecznej (G.O.P.S.) oraz prognozowaniu struktury corocznego budżetu gminy. Ilość osób, którym potrzebna byłaby pomoc, jest na tyle duża, iż pożądane byłoby rozwinięcie ruchu wolontariatu (choćby w oparciu o starszą młodzież szkolną lub środowiska parafialne). Szansą byłoby też utworzenie nowych stanowisk pracy poza rolnictwem (rzemiosło artystyczne, mała gastronomia, obsługa ruchu turystycznego i inne), co dałoby większe możliwości zatrudnienia bezrobotnych, niepełnosprawnych czy absolwentów szkół.

W celu większego uspołecznienia i zapobiegania patologiom społecznym absolutną koniecznością jest powołanie Gminnego Centrum Kultury w Jasieńcu, Wiejskiej Świetlicy w Boglewicach i innych placówek kulturalno-wychowawczych, mogących zaoferować różnorodne zajęcia w czasie wolnym od nauki i pracy (rozwijanie własnych zainteresowań, zajęcia sportowe i inne).

Dodać należy również, że zmiany liczebności populacji gminy mają charakter falowy (jak wynika z analizy danych w latach 1995-2003) i obecnie mają tendencję wzrostową – mimo ujemnego przyrostu naturalnego.

2.4.2. Oświata i wychowanie

Jednym z podstawowych zadań gminy jest zakładanie i prowadzenie szkół podstawowych, gimnazjów oraz przedszkoli. Szkolnictwo ponadgimnazjalne leży natomiast w gestii powiatu. Gmina Jasieniec dysponuje następującymi placówkami dydaktycznymi:

Lp.	Jednostka organizacyjna	Liczba uczniów
1.	Zespół Szkół Ponadgimnazjalnych w Jasieńcu: <ul style="list-style-type: none"> • Technikum Żywności i Agrobiznesu • Technikum Mechaniczne • Liceum Profilowane (na bazie Z.S.Z.) • Zasadnicza Szkoła Zawodowa kier.: operator, mechanik pojazdów rolniczych 	191 60 56 51
2.	Centrum Kształcenia Ustawicznego w Jasieńcu: <ul style="list-style-type: none"> • Liceum Ogólnokształcące • Studium Policealne 	61 78
3.	Gimnazjum Publiczne w Jasieńcu	225
4.	Publiczna Szkoła Podstawowa w Jasieńcu (wraz z filiami)	379
5.	Publiczna Szkoła Podstawowa w Zbroszy Dużej	76
6.	Publiczne Przedszkole w Jasieńcu	3 oddziały - 73

Źródło: Dane z Urzędu Gminy.

Ze względu na fakt, iż ok. 25% populacji mieszkańców gminy stanowią dzieci i młodzież szkolna, szczególnie ważny jest racjonalny rozwój placówek oświatowo-wychowawczych (ich stan techniczny, profile nauczania i poziom kształcenia). O docenieniu problemu oświatowego przez władze samorządowe świadczy wysokie zaangażowanie finansowe Urzędu Gminy w rozwój oświaty i wychowania (43,25% budżetu na rok 2004).

Głównym źródłem finansowania oświaty jest część subwencji ogólnej pochodzącej z budżetu państwa oraz dotacje (również z budżetu) na dofinansowanie zadań bieżących i inwestycyjnych (na przykład budowa sali sportowej wraz z boiskami przy budynku gimnazjum).

Jak wynika z przeprowadzonych konsultacji społecznych, stan budynków szkolnych jest ogólnie dobry. Doinwestowania natomiast wymaga wyposażenie pracowni przedmiotowych. Najgorsza sytuacja panuje w szkołach filialnych, ale zgodnie z planem rozwoju oświaty dla gminy powinny one z czasem zostać przejęte przez PSP w Jasieńcu. Pozytywnie oceniona została dostępność na terenie placówek opieki i porad pedagoga, pielęgniarek i logopedy, postulowano także dalsze wzmocnienie współpracy z psychologiem i lekarzem.

Wśród dzieci uczęszczających do szkół podstawowych nie występują znaczące problemy wychowawcze, natomiast wśród młodzieży gimnazjalnej najczęstszymi problemami są: używanie wulgaryzmów, wagary, brak szacunku dla nauczycieli, rodziców i kolegów oraz palenie, agresja i picie alkoholu. Jako przyczyny tego stanu rzeczy wymienia się najczęściej: problemy środowiskowe, brak zainteresowania rodziców sprawami

młodzieży, patologii rodzinne oraz media. Nie przewiduje się raczej wprowadzania do szkół programów autorskich, jednak sami nauczyciele w większości zainteresowani są podnoszeniem swoich kwalifikacji. Dzieci w szkołach uczą się co prawda dwóch języków obcych, ale nie mają osiągnąć w olimpiadach językowych. Biorą zaś licznie udział w konkursach i olimpiadach polonistycznych, plastycznych, ekologicznych, przyrodniczych, muzycznych, sportowych i innych, osiągając sukcesy na szczeblu gminnym i powiatowym. W szkołach działają też liczne kółka zainteresowań, prowadzone są zajęcia wyrównawcze, natomiast brak jest zajęć kompensacyjno-korekcyjnych i wymiany młodzieży (krajowej i zagranicznej). Szkoły biorą też udział w akcji „Bezpieczna Gmina”, w której współpracują z Policją oraz z O.S.P.

Warto podkreślić, iż Zespół Szkół Ponadgimnazjalnych w Jasińcu zaangażował się w działalność proeuropejską i na rzecz kultywowania regionalnego dziedzictwa kulturowego, a także w rozwój usług dla rolnictwa w ramach warsztatów uczniowskich.

W Jasińcu działa też Towarzystwo Uniwersytetów Ludowych, do którego należy 12 osób (głównie nauczycieli), i powołany na jego bazie Szkolny Uniwersytet Ludowy, w ramach którego młodzież poznaje kulturę i tradycje ludowe gminy Jasieniec oraz innych regionów Polski (także w czasie letnich sesji wyjazdowych). Cenne byłoby otwarcie działalności TUL-u na potrzeby całej społeczności gminy (szkolenia, imprezy kultywujące tradycje regionu, spotkania).

Dużą rolę w krzewieniu oświaty mają też funkcjonujące na terenie gminy Jasieniec biblioteki.

2.4.3. Kultura

Na terenie gminy brak jest placówek typu kino czy teatr – istotną rolę kulturotwórczą pełnią biblioteki szkolne oraz Gminna Biblioteka Publiczna w Jasińcu (wraz z filią).

Wyszczególnienie	Liczba czytelników	Liczba woluminów
Gminna Biblioteka w Jasińcu	798	16 871
Punkt Filialny w Łychowskiej Woli	220	9 411

Źródło: Dane z Urzędu Gminy.

Amatorski zespół muzyczny „Szafir” jako jedyny daje możliwość rozwijania muzycznych pasji mieszkańców gminy. Spośród imprez kulturalnych organizowanych w gminie najbardziej znaną są obchody „Dni Jasiońca” (impreza cykliczna); młodzież ma okazję uczestniczenia w Powiatowym Zlocie Młodych Ekologów oraz Młodzieżowym Rajdzie Pieszym (szlakiem bitew powstania styczniowego).

W tej sytuacji szczególnie istotne jest powołanie gminnego centrum kultury (z kompleksowym zapleczem) z siedzibą w Jasiońcu, które mogłoby chociaż w części zaspokoić potrzeby kulturalne społeczeństwa i stanowić bazę dla rozwoju zainteresowań dzieci i młodzieży w ramach zajęć pozalekcyjnych.

2.4.4. Sport i rekreacja

Zadania gminy obejmują m.in. problemy rozwoju bazy dla potrzeb kultury fizycznej, w tym terenów rekreacyjnych i urządzeń sportowych. Aktywność fizyczna jest jedną z podstawowych potrzeb człowieka w każdym okresie życia. Możliwość jej realizacji daje Gminny Klub Sportowy „KRASKA”, w którym działają sekcje piłki nożnej i wędkarska, Klub Sportowy „ISKRA” w Zbroszy Dużej, a także będąca własnością Urzędu Gminy siłownia – finansowana z gminnego funduszu profilaktyki i przeciwdziałania alkoholizmowi. W miejscowości Jasiońiec znajdują się dwie sale gimnastyczne (jedna przy Zespole Szkół Ponadgimnazjalnych, druga przy Szkole Podstawowej w Jasiońcu). Pozostałe szkoły w gminie posiadają boiska szkolne.

Sport i rekreacja fizyczna może skutecznie ograniczać dominację rozrywki o charakterze bierno-konsumpcyjnym oraz wypełnić czas wolny dzieci i młodzieży zgodnie z potrzebami wychowawczymi. Działania mogące się przyczynić do poprawy stanu istniejącego w tej dziedzinie to:

- wybudowanie sali sportowej z boiskami towarzyszącymi przy Gimnazjum w Jasiońcu,
- organizowanie międzyszkolnych lub międzygminnych zawodów sportowych,
- przygotowanie szlaków rowerowych i pieszych (możliwość aktywnego spędzania wolnego czasu dla całych rodzin),
- przygotowanie terenów i obiektów rekreacyjnych (teren stawów na rzece Krasce w Jasiońcu), także z myślą o osobach niepełnosprawnych oraz turystach.

2.4.5. Opieka zdrowotna

Opiekę zdrowotną na terenie gminy zapewnia obecnie Z.O.Z. – Grójec, a docelowo – Gminny Samodzielny Publiczny Zakład Opieki Zdrowotnej (G.S.P.Z.O.Z.) w Jasięcu z Ośrodkami Zdrowia w Jasięcu i Gośniewicach, powołany Uchwałą Rady Gminy Jasieniec Nr XV/78/03 z dnia 15 grudnia 2003 roku (wraz z budynkami i działkami). Zadania G.S.P.Z.O.Z. obejmują świadczenie usług z zakresu podstawowej opieki zdrowotnej dla mieszkańców gminy. Ośrodek w Jasięcu dysponuje usługami lekarza rodzinnego, stomatologa i ginekologa, a w Gośniewicach – lekarza rodzinnego. W miejscowości Jasieniec znajduje się też prywatny gabinet ginekologiczny i stomatologiczny oraz jedyna na terenie gminy apteka (własność prywatna).

Najczęstsze przypadki chorobowe zarejestrowane przez:

- Ośrodek Zdrowia w Jasięcu to: cukrzyca, choroby krążenia, nadciśnienie, choroby serca, tarczyca, reumatyzm, astma oskrzelowa, przewlekłe choroby układu trawiennego (8 168 porad w 2003 roku)
- Ośrodek Zdrowia w Gośniewicach – choroby serca, cukrzyca, nadciśnienie tętnicze, zwyrodnienia kręgosłupa, astma oskrzelowa, alergia (9 315 porad w 2003 roku).

Szczegółowy wykaz jednostek chorobowych z podziałem na płeć i wiek przedstawia poniższa tabelka (dane z Ośrodka Zdrowia w Gośniewicach):

Jednostki chorobowe	Liczba chorych			Przedział wiekowy chorych	
	Ogółem	Mężczyźni	Kobiety	Mężczyźni	Kobiety
nadciśnienie tętnicze	163	54	109	35-86	39-88
zwyrodnienie kręgosłupa	74	32	42	39-74	35-70
cukrzyca	35	14	11	24-74	12-83
owrzodzenie żołądka	15	12	3	38-76	55-70
choroby nowotworowe	10	4	6	65-76	48-71
osteoporoza	8	1	7	54	55-83
choroby psychiczne	8	3	5	39-65	38-70
astma oskrzelowa	8	3	5	65-80	46-72
miażdżyca	7	2	5	88-90	79-84
choroby nerek	7	3	4	54-63	34-67
choroby wątroby	6	5	1	39-74	1
prostata	3	3		71-83	
choroby Bürgera	2	1	1	72	53
stan po udarze mózgu	12	7	5	61-90	46-85
stan po wylewie krwi do	3	1	2	63	58-74

mózgu					
stan po zawale	6	6		53-80	

Źródło: Dane z Urzędu Gminy.

Najczęstsze przyczyny zgonów wśród mieszkańców gminy to: miażdżyca, wylewy, zawały, udary, choroby starcze, a u osób młodszych – marskość wątroby. Na terenie gminy realizowany jest program profilaktyki zdrowotnej, skierowany wyłącznie do dzieci i młodzieży szkolnej, a prowadzony przez pielęgniarki szkolne. Rehabilitacja ludzi chorych lub po wypadkach realizowana jest w szpitalu powiatowym w Grójcu.

Istniejący na terenie gminy system opieki zdrowotnej nie zabezpiecza w pełni potrzeb mieszkańców gminy (jak wynika z ankiet przeprowadzonych wśród społeczeństwa). Niezbędne byłoby rozszerzenie opieki medycznej o usługi lekarzy specjalistów oraz możliwość przeprowadzenia w gminie chociaż podstawowych badań analitycznych i specjalistycznych.

2.4.6. Pomoc społeczna

Gmina Jasieniec przeznaczona na pomoc społeczną ok. 3% budżetu, co wydaje się jednak niewystarczające z uwagi na potrzeby mieszkańców potrzebujących wsparcia.

Na terenie gminy działa:

1. Gminny Ośrodek Pomocy Społecznej, który obejmuje opieką:

- stale – 43 osoby,
- okresowo – 52 osoby.

Z powodu braku środków pomocy odmówiono 31 osobom. G.O.P.S. jest jednostką administracji samorządowej skupiającą w swoich rękach wszelkie zadania z zakresu pomocy społecznej występujące w gminie. W ramach zadań własnych gmina przyznaje:

- zasiłki celowe,
- pomoc rzeczową dla rodzin osób z problemem alkoholowym czy niezaradnych życiowo,
- pomoc w naturze na ekonomiczne usamodzielnienie się,
- świadczy usługi opiekuńcze w domu chorego.

Realizując zadania zlecone gmina przyznaje i wypłaca zasiłki stałe (6 osób) i okresowe (30 osób), a od 1 maja 2004 r. realizuje także zadania wynikające z ustawy z dn. 28 listopada 2003 r. o świadczeniach rodzinnych. Wypłacane są zasiłki rodzinne wraz z dodatkami z tytułu:

- urodzenia dziecka,
- opieki nad dzieckiem w okresie korzystania z urlopu wychowawczego,
- samotnego wychowywania dziecka i utraty prawa do zasiłku dla bezrobotnych na skutek upływu ustawowego okresu jego pobierania,
- samotnego wychowywania dziecka,
- kształcenia i rehabilitacji dziecka niepełnosprawnego,
- rozpoczęcia roku szkolnego,
- podjęcia przez dziecko nauki w szkole poza miejscem zamieszkania.

W poniższej tabeli przedstawiono rzeczywistą liczbę rodzin i osób objętych pomocą społeczną oraz powody jej przyznania:

Wyszczególnienie		Liczba osób	Liczba rodzin	Liczba osób w rodzinach
Świadczenia przyznane w ramach zadań:	1. zleconych i własnych bez względu na ich rodzaj, formę, liczbę oraz źródło finansowania	318	186	840
	2. zleconych	92	38	348
	3. własnych	257	137	641
Pomoc udzielana w postaci pracy socjalnej – ogółem			51	163
Powody przyznania pomocy	Bezrobocie		48	218
	Długotrwała choroba		24	86
	Ubóstwo		22	112
	Potrzeba ochrony macierzyństwa		21	108
	Niepełnosprawność		12	188
	Bezradność w sprawach opiekuńczo-wychowawczych i prowadzenia gosp. domowego		84	403
	w tym: rodziny niepełne		26	88
	rodziny wielodzietne		27	186
	Alkoholizm		6	24

Źródło: Dane z Urzędu Gminy.

Osoby najbardziej wymagające pomocy w zaspakajaniu niezbędnych potrzeb życiowych najczęściej wywodzą się z następujących grup społecznych:

- bezrobotni,
- niepełnosprawni, w tym niepełnosprawni biologicznie,
- rodziny wielodzietne,
- rodziny niepełne, w tym matki z dziećmi,
- rodziny alkoholików.

G.O.P.S. udziela pomocy bieżącej na najpilniejsze potrzeby. Polega ona m.in. na wydawaniu darmowych posiłków dla dzieci i młodzieży w szkołach, wypłacaniu zasiłków macierzyńskich, pielęgnacyjnych oraz rodzinnych.

2. Świetlica środowiskowa

G.O.P.S. prowadzi świetlicę środowiskową dla dzieci i młodzieży z rodzin patologicznych. Prowadzenie świetlicy należy do zadań własnych gminy z zakresu pomocy społecznej o charakterze obowiązkowym. Do świetlicy uczęszcza ok. 40 dzieci. Opiekę nad nimi sprawuje jeden wychowawca przez 6 godzin dziennie.

2.4.7. Bezpieczeństwo publiczne

Policja

Nad przestrzeganiem porządku publicznego i bezpieczeństwa obywateli w gminie Jasieniec czuwa Posterunek Policji w Jasieńcu, który zatrudnia 4 funkcjonariuszy dysponujących jednym radiowozem. Dla poprawienia stanu bezpieczeństwa w gminie niezbędne jest uzupełnienie obsady o dwóch policjantów. Posterunek czynny jest przez całą dobę (służba rotacyjna funkcjonariuszy). Do podstawowych zadań Policji należy:

- ochrona życia, zdrowia i mienia ludzi, bezpieczeństwa i porządku publicznego (we współpracy z agencjami ochrony mienia, szkołami, jednostkami wojskowymi w rejonach zagrożenia),
- prewencja przestępstw i zjawisk kryminogennych,

- wykrywanie przestępstw i wykroczeń.

Gmina Jasieniec to spokojna gmina, w której najczęściej interwencji zdarza się w miesiącach letnich, kiedy do gminy przyjeżdżają pracownicy sezonowi. Statystyki wykazują następujące dane:

- w okresie od 25.05.2003 do 31.12.2003 miało miejsce 48 interwencji, 101 dochodzeń, 22 osoby zatrzymano;
- w okresie od 1.1.2004 do 13.05.2004 – 26 interwencji, 41 dochodzeń, 10 osób zatrzymano.

Kategorią przestępstw mającą zdecydowany wpływ na poczucie bezpieczeństwa mieszkańców gminy są przestępstwa przeciwko mieniu. Jednakże najczęstszą przyczyną interwencji policyjnych są awantury rodzinne i międzysąsiedzkie.

W ramach działań prewencyjnych odbyły się 3 kontrole z wykorzystaniem psa do wykrywania narkotyków, prowadzona była akcja „Odblaski”, wdrażany jest program „Bezpieczna Gmina”.

Straż Pożarna

Zadania z zakresu ochrony przeciwpożarowej na terenie gminy Jasieniec realizują jednostki O.S.P. w miejscowościach: Jasieniec, Boglewice, Gośniewice, Zbrosza Duża, Łychów, Ryszki i Osiny. Zgodnie z decyzją Komendanta Głównego Państwowej Straży Pożarnej w Warszawie z dnia 15 kwietnia 1997 roku jednostka w Jasieńcu została włączona do Krajowego Systemu Ratowniczo-Gaśniczego, który odpowiada za ochronę przeciwpożarową i zapobieganie innym nadzwyczajnym zagrożeniom życia i zdrowia ludzi oraz środowiska.

Do podstawowych zadań jednostek Ochotniczej Straży Pożarnej należą:

- prowadzenie działań ratowniczych, zapobieganie pożarom, klęskom żywiołowym oraz działania prewencyjne,
- informowanie o zagrożeniach,
- działania na rzecz członków O.S.P. i mieszkańców gminy (propagowanie kultury fizycznej, sportu, kultury, oświaty i rozrywki – współpraca ze szkołami, praca z młodzieżą ze środowisk zagrożonych marginalizacją społeczną).

Najczęstsze przyczyny interwencji straży pożarnej to pożary nieużytków (łąki, rowy, itp.) oraz budynków gospodarczych. Szkoły gminne postulują zacieśnienie współpracy z O.S.P. w zakresie ochrony przeciwpożarowej oraz ewakuacji w sytuacjach zagrożenia.

2.5. Gospodarka

2.5.1. Sytuacja gospodarcza gminy

Obszar gminy Jasieniec jest regionem typowo rolniczym, którego główną funkcją zewnętrzną jest i będzie gospodarka rolna, ukierunkowana na wysoko wyspecjalizowane sadownictwo. Funkcją wewnętrzną gminy jest przede wszystkim obsługa ludności i rolnictwa, a w przyszłości – ruchu turystycznego. Możliwa jest w związku z tym większa koncentracja ludności w ośrodku gminnym i we wsiach usługowych (Boglewice, Gośniewice, Zbrosza Duża) oraz rozwój sieci handlowo-usługowej, także w niektórych z pozostałych wsi.

Około 57% osób pracujących czynnych zawodowo pracuje wyłącznie lub głównie w swoim gospodarstwie rolnym. Indywidualne gospodarstwa rolne w tym rejonie nie stwarzają jednak dużego zapotrzebowania na siłę roboczą – głównie zatrudniają pracowników sezonowych.

Na terenie gminy Jasieniec istnieją głównie małe firmy rodzinne – jest ich około 300. Bardzo często działają one w otoczeniu rolnictwa w następujących dziedzinach:

- Handel – hurtowy, detaliczny, obwoźny;
- Usługi – transportowe, budowlane, księgowo, ubezpieczeniowe, medyczne, fryzjerskie, porządkowe, hydrauliczne, wulkanizacyjne, blacharskie, dla rolnictwa;
- Działalność produkcyjna – produkcja pieczywa i pieczywa dietetycznego;
- Działalność w zakresie przetwórstwa, przechowywania i chłodnictwa owoców i warzyw.

Najważniejszymi zarejestrowanymi podmiotami prowadzącymi działalność gospodarczą na terenie gminy są:

- ABAKUS Biuro rachunkowe – Jasieniec
- AMAR-RAFA – eksport-import owoców rolnych – Jasieniec
- Bank Spółdzielczy w Jasieńcu
- Gabinet stomatologiczny – Jasieniec
- Gabinet lekarski – Jasieniec
- JANMAX sprzedaż owoców rolnych – Jasieniec
- PRJD Grójec – Wytwórnia mas bitumicznych w Jasieńcu

- Przedsiębiorstwo handlowo-usługowe AGRO-SPEC – Jasieniec
- Usługi weterynaryjne – Jasieniec
- Wulkanizacja, sprzedaż opon – Jasieniec
- RSP „Przyszłość” – Boglewice
- MASTAR Przedsiębiorstwo wielobranżowe – Wola Boglewska
- JADAR Żwirownia – Olszany
- Zakład Piekarniczy – Olszany
- KAMPOL Skup owoców – Gośniewice
- Firma handlowa – sprzedaż art. do produkcji rolnej – Turowice
- Handel hurtowy, eksport-import – Turowice
- KACPER Punkt skupu owoców – Turowice
- Zakład usługowo-handlowy – Turowice
- ZISIUK Zakład usługowo-produkcyjno-handlowy – Warpęsy
- Blacharstwo pojazdowe – Czachów
- Przedsiębiorstwo handlowo usługowe MEG – Czachów
- Świadczenie usług na rzecz rolnictwa – Rytomoczydła
- ZUL – Zakład Usług Leśnych – Rytomoczydła
- Produkcja, naprawa, sprzedaż sprzętu rolniczego – Ryszki
- GABMAR Sklep ze środkami ochrony roślin – Gniejewice

Szansą na poprawę koniunktury gospodarczej w gminie może być powstanie nowych małych przedsiębiorstw oraz dalszy rozwój już istniejących. Małe przedsiębiorstwa pełnią bowiem ważną rolę w gospodarce, wpływając między innymi na:

- wzrost gospodarczy (źródło dochodu dla budżetu gminy),
- konkurencyjność (szybciej reagują na potrzeby klientów),
- zmniejszanie bezrobocia (tworzą nowe miejsca pracy).

Działania służące pobudzaniu i ułatwianiu działalności gospodarczej oraz sprostaniu wymogom konkurencji mogą na terenie gminy polegać między innymi na:

- powołaniu punktu doradztwa gospodarczego (zapewnienie przedsiębiorcom pomocy doradczo-szkoleniowej związanej z prowadzoną działalnością gospodarczą);
- upowszechnianiu informacji o kredytach i możliwościach dostępu do zewnętrznych źródeł finansowania;

- dalszym rozwoju i modernizacji systemu dróg.

Nielatwa sytuacja gospodarcza gminy Jasieniec wymusza na władzach samorządowych próby poszukiwania możliwości przyciągnięcia potencjalnych inwestorów poprzez przygotowanie terenów inwestycyjnych czy stwarzanie zachęt w postaci ulg podatkowych. Główne kierunki pożądaných inwestycji i oczekiwanego rozwoju to skup oraz przetwórstwo owoców i warzyw. Stworzenie w tym regionie bazy dla rozwoju przemysłu rolno-spożywczego jest ważnym zadaniem dla władz gminnych.

2.5.2. Rolnictwo

Ze względu na wiodącą rolę rolnictwa (głównie sadownictwa) w gospodarce tego regionu niezbędne jest zdiagnozowanie stanu i możliwości rozwojowych rolnictwa w gminie. Użytkowanie gruntów w gospodarstwach rolnych na obszarze gminy przedstawia się następująco:

Wyszczególnienie	Ogółem	
	w ha	%
Ogółem	9 745,07	100,0
Użytki rolne	8 974,13	92,6
grunty orne, w tym:	4 381,91	41,9
odłogi	570,90	6,9
ugory	1 036,39	2,0
sady	3 268,26	40,4
łąki	1 016,92	8,4
pastwiska	307,04	1,9
Lasy i grunty leśne	253,93	2,5
Pozostałe grunty	517,01	5,0

Źródło: Spis Powszechny z 2002 r.

Średnia wielkość gospodarstwa rolnego w gminie wynosi obecnie 7,29 ha. Dominują jednak gospodarstwa małe – do 5 ha użytków rolnych, a zaledwie 4,5% to gospodarstwa powyżej 15 ha.

Grupy obszarowe użytków rolnych	Liczba gospodarstw	Powierzchnia w ha	
		ogólna	w tym użytków rolnych
Ogółem	1335	9745,07	8974,13
Do 1 ha	183	111,09	82,34
1-5 ha	559	1607,90	1444,73
5-10 ha	356	2760,17	2590,65
10-15 ha	176	2274,36	2111,21
15 ha i więcej	61	2991,55	2745,20

Źródło: Spis Powszechny z 2002 r.

Przewidywane zmiany w strukturze rolnictwa w kraju spowodują wzrost obszarowy indywidualnych gospodarstw rolnych, a tym samym spadek ich liczby.

Specyfiką gminy Jasieniec jest znaczny udział sadownictwa w produkcji rolniczej – powiat grójecki stanowi największy ośrodek sadowniczy województwa mazowieckiego, na Mazowsze przypada zaś niemal 30% krajowej powierzchni sadów i ponad połowa krajowych zbiorów jabłek. O przewadze sadów najlepiej świadczy określenie, że Jasieniec to gmina kwitnących jabłoni i wiśni.



Wiodącą rolę w uprawach sadowniczych odgrywają jabłonie (74,1%), wiśnie (14,5%), śliwy oraz czereśnie (po 4%).

Zakłada się, że w przyszłości Polska będzie piątym producentem owoców i warzyw w Unii Europejskiej. Należy jednak pamiętać, że intensywny rozwój sadownictwa niesie za sobą znaczne zagrożenia dla stanu środowiska naturalnego, jak na przykład:

- chemizacja środowiska,

- pogorszenie jakości wód powierzchniowych,
- zagrożenie dla jakości i zasobów wód podziemnych,
- zagrożenie wystąpienia deficytu wód podziemnych na terenie gminy (głównie w zlewni rzeki Jeziorki).

W rozwoju przemysłu przetwórczego niebagatelną rolę może mieć rozwój upraw krzewów owocowych i plantacji roślin jagodowych. Obecnie ich powierzchnia stanowi niecałe 5% powierzchni sadów (dominuje uprawa truskawek – około 75%, porzeczek – ok. 15% i malin – ok. 5% upraw).

Około 40,4% ogólnej liczby gospodarstw gminy zajmuje się typową produkcją rolniczą (539 gospodarstw z 1335). Najczęściej uprawiane rośliny przedstawia poniższa tabela:

Wyszczególnienie	Ogółem	
	w ha	%
Ogółem	2 774,62	100,0
Zboża ogółem	1 792,66	64,6
Strączkowe jadalne na ziarno	3,03	0,1
Ziemniaki	316,23	11,4
Przemysłowe	5,10	0,2
Pastewne	154,35	5,6
Pozostałe	503,25	18,1

Źródło: Spis Powszechny z 2002 r.

Uprawy te wykorzystywane są w dużej części na potrzeby własne, pastewne bądź przemysłowe.

Jednym ze źródeł dochodów rolników jest hodowla zwierząt – w 321 gospodarstwach rolnych (24% ogółu gospodarstw) hodowane są następujące zwierzęta gospodarskie:

- bydło mleczne (590 sztuk) – 305 gospodarstw (22,8% ogółu)
- trzoda chlewna (3 838 sztuk) – 251 gospodarstw (8,8% ogółu)
- konie (322 sztuki) – 112 gospodarstw (8,4% ogółu)
- drób (7 070 sztuk, w tym 5 993 sztuk drobiu kurzego) – 242 gospodarstwa (18,1% ogółu, w tym drób kurzy – 7,3%)

Ograniczone zapotrzebowanie na tereny pod zagospodarowanie zagrodowe może sprzyjać zmniejszeniu zagospodarowania osadniczego we wsiach rolniczych i wyłączeniu z zabudowy wartościowej rolniczo przestrzeni produkcyjnej klasy II i III (dotyczy to przede wszystkim wsi: Czachów, Jasieniec, Miedzechów, Olszany, Stefanków, Turowice, Wola Boglewska).

Specyfika upraw (dynamicznie rozwijające się sadownictwo, a także ogrodnictwo) wymusza powstawanie punktów skupu oraz przetwórstwa owoców i warzyw. Względy ekonomiczne powinny spowodować nawiązywanie współpracy między producentami rolnymi (zakładanie grup producenckich) w celu:

- organizowania sprzedaży produktów rolnych,
- dostosowania produkcji rolnej do warunków rolnych,
- poprawy efektywności gospodarowania,
- planowania produkcji, ze szczególnym uwzględnieniem jej ilości i jakości,
- ochrony środowiska (przestrzeganie Kodeksu Dobrych Praktyk Rolniczych).

Ustawa z dnia 15 września 2000 roku o grupach producentów i ich związkach oraz Rozporządzenie Rady Unii Europejskiej 2200/96 zapewnia pomoc producentom owoców i warzyw poprzez organizacje producenckie. Muszą one jednak spełniać określone przepisami wymagania, które dotyczą:

- minimalnej liczby członków,
- minimalnej wartości produkcji,
- statutu,
- posiadania programu działań danej organizacji.

Pomoc finansowa kierowana do organizacji producenckich obejmuje:

- dla grup rozpoczynających działalność:
 - środki na formowanie się organizacji i ułatwienie jej działalności administracyjnej,
 - pomoc na dofinansowanie infrastruktury koniecznej dla poprawy procesu sprzedaży i podnoszenia jakości oraz wartości towarów.
- dla grup już funkcjonujących:
 - pomoc na tworzenie funduszu operacyjnego.

W chwili obecnej na terenie gminy brak jest grup producenckich mających osobowość prawną (jedna jest w trakcie rejestracji).

Alternatywnym źródłem dochodów rolników może stać się rolnictwo ekologiczne, bowiem coraz większym zainteresowaniem konsumentów cieszy się żywność ekologiczna. Innym źródłem dochodów może stać się rozwój agroturystyki i turystyki wiejskiej na terenie gminy.

2.6. Turystyka i rekreacja

2.6.1. Walory krajoznawcze

Walory krajoznawcze gminy Jasieniec, na które składają się obiekty historyczne i zabytkowe (wymienione w rozdziale „Charakterystyka dziedzictwa kulturowego”) oraz osobliwości przyrody (rozdział „Warunki przyrodnicze”), są niezaprzeczalnym atutem i atrakcją tego obszaru. Zabytkowy zespół parkowy w Jasińcu oraz grzybne lasy (okolice Boglewic i Osin) to kolejne atuty dla przyszłego rozwoju turystyki i rekreacji w gminie Jasieniec. Atrakcyjne turystycznie akweny wodne to zespół trzech stawów na rzece Krasce w Jasińcu będący własnością gminy.

Połączenia drogowe stanowią o łatwej dostępności do gminy, a bliskość takich miast jak Warszawa, Radom czy Grójec jest dużą szansą rozwojową. Obecnie bazę noclegową stanowi 10 miejsc w prywatnej kwaterze w miejscowości Boglewice; w miejscowości Jasieniec znajduje się restauracja i punkt małej gastronomii.

Aby obszar ten stał się atrakcyjny turystycznie, niezbędne są działania ze strony samorządu gminnego w sferze infrastruktury technicznej, gospodarczej i społecznej, a także aktywne wspieranie przedsiębiorczości.

2.6.2. Perspektywy rozwoju

Proponowane działania niezbędne dla pobudzenia rozwoju turystyki obejmują:

- wytyczenie oraz wybudowanie ścieżek rowerowych, dydaktycznych oraz szlaków pieszych przy współdziałaniu młodzieży szkolnej, z uwzględnieniem dziedzictwa kulturowego regionu i jego walorów przyrodniczych,
- zorganizowanie sieci parkingów dla turystów, w tym leśnych,
- adaptacja części pomieszczeń w budynku O.S.P. w Boglewicach na potrzeby bazy noclegowej,
- stworzenie punktu informacji turystycznej przy Urzędzie Gminy oraz zamieszczenie tablic reklamowych przy trasie Warszawa-Kraków,
- poprawa wizerunku i estetyki gminy (likwidacja dzikich wysypisk, uporządkowanie terenów wokół posesji) przy współdziałaniu społeczności lokalnej,

- ustanowienie obszarów ochrony przyrody i krajobrazu,
- przeprowadzenie szkoleń (dla zainteresowanych mieszkańców) w zakresie prowadzenia działalności turystycznej i agroturystycznej oraz w zakresie przygotowywania wniosków o dofinansowanie inwestycji z funduszy strukturalnych,
- promowanie przez gminę turystyki we wszelkich przedsięwzięciach, w których bierze udział,
- zamieszczenie na stronie internetowej aktualnej informacji turystycznej w języku polskim i angielskim,
- poprawa bezpieczeństwa w gminie poprzez wdrożenie programu „Bezpieczna Gmina”.

W przypadku wzrostu znaczenia gminy jako bazy turystyczno-rekreacyjnej należy kontrolować takie zagrożenia jak:

- gromadzenie odpadów komunalnych,
- powstawanie dużej ilości ścieków bytowych (budownictwo rekreacyjne),
- zwiększone zużycie wody do celów bytowych i ewentualnego nawadniania działek,
- wzmożony ruch kołowy, szczególnie sobotnio-niedzielny i w okresach urlopowych.

Rozwój turystyki (na początek weekendowej) na obszarze gminy Jasieniec może stworzyć szansę dla społeczności lokalnej na stworzenie nowych miejsc pracy lub znalezienie dodatkowych źródeł dochodów (m.in. mała gastronomia). Powinien też przyczynić się do kształtowania proekologicznych postaw zarówno turystów, jak i mieszkańców gminy.

Jedną z form turystyki jest agroturystyka, która może przynieść dodatkowe dochody w gospodarstwach rolnych. Zachętą do rozwijania agroturystyki na obszarze gminy powinny stać się zwolnienia z podatku dochodowego gospodarstw organizujących wypoczynek (do 5 pokoi) oraz tańsze kredyty.

3. STRATEGIA ROZWOJU GMINY NA LATA 2004-2013

3.1. *Główne problemy gminy*

Metoda SWOT pozwala na dokonanie diagnozy sytuacji społeczno-gospodarczej na danym terenie. Jej nazwa jest skrótowcem i pochodzi z języka angielskiego, gdzie pierwsze litery oznaczają:

S – Strengths (mocne strony)

W – Weaknesses (słabe strony)

O – Opportunities (szanse)

T – Threats (zagrożenia)

Główne problemy gminy

Na podstawie analizy wszystkich aspektów sytuacji w gminie możemy stwierdzić, że:

- **Najważniejszym atutem** gminy Jasieniec jest intensywne sadownictwo, dobrze rozwinięta sieć dróg, stosunkowo czyste środowisko naturalne oraz liczne obiekty zabytkowe (najwięcej dworów i pałaców na Mazowszu), duża liczba młodzieży szkolnej i zaangażowanie samorządu lokalnego w działania na rzecz gminy, a także rozwinięta baza oświatowa.
- **Główną słabością** jest brak terenów inwestycyjnych, zakładów przetwórstwa rolno-spożywczego, bazy usługowej i turystycznej, instytucji kulturalnych, kapitału własnego, znaczne bezrobocie oraz znikoma integracja społeczności lokalnej.
- **Najistotniejszymi szansami** dla gminy są:
 - dalszy rozwój wysoko wyspecjalizowanego sadownictwa,
 - inwestycje związane z przemysłem przetwórczym,
 - rozwój szkolnictwa ponadpodstawowego i ochrony zdrowia,
 - rozwój turystyki,
 - dbałość o dziedzictwo kultury,
 - integracja społeczności lokalnych,
 - konsekwentne realizowanie programu ochrony środowiska naturalnego.
- **Głównym zagrożeniem** dla społeczności gminnej jest niekorzystny system prawny, podatkowy i kredytowy państwa, ograniczony rynek zbytu na produkty

rolne, migracja osób wykształconych do dużych ośrodków miejskich, niestabilna polityka państwa wobec rolnictwa, podwyższenie norm jakościowych na produkty rolne (wymogi certyfikatów UE).

3.2. Analiza SWOT

Szczegółowe wyniki analizy SWOT przedstawiamy w formie tabelarycznej z podziałem na obszary najbardziej istotne ze względu na rozwój gminy.

GOSPODARKA/ROLNICTWO

MOCNE STRONY	SŁABE STRONY
<ul style="list-style-type: none"> • dużo procentowo przewaga terenów o korzystnych warunkach glebowo-klimatycznych do rozwijania produkcji rolnej • duży procent wyspecjalizowanych gospodarstw (sady). • zasoby niewykorzystanej siły roboczej • baza dobrej jakości produktów rolnych (jabłka, wiśnie i inne). • występowanie kopalni i świadome gospodarowanie nimi • uświadomienie potrzeby powstawania grup producenckich 	<ul style="list-style-type: none"> • słabo rozwinięta sieć placówek usługowo-handlowych • dominacja małych gospodarstw • brak skupu i przetwórstwa owoców • brak miejsc pracy • niedostatek kapitału własnego • słabe zainteresowanie ze strony inwestorów zewnętrznych • niewystarczająco rozwinięta sieć usług rolniczych • niezadowalający stan wód powierzchniowych • brak terenów inwestycyjnych • rozdrobniona struktura agrarna
SZANSE	ZAGROŻENIA
<ul style="list-style-type: none"> • zapotrzebowanie na zdrową żywność • rozwój agroturystyki i turystyki weekendowej • ekologiczna uprawa jabłek • rozwój przedsiębiorczości na terenach wiejskich, drobnej wytwórczości i usług dla rolnictwa • korzystanie ze środków pomocowych • tworzenie grup producenckich • tworzenie efektywnych związków pomiędzy gminami • zrównoważone programy rozwoju terenów wiejskich województwa • pozyskanie inwestora strategicznego • zalesienie gruntów nieprzydatnych 	<ul style="list-style-type: none"> • przywiązanie do tradycyjnych form gospodarowania na wsi • pogarszająca się sytuacja ekonomiczna w rolnictwie (ubożenie wsi) • brak rynku zbytu na produkty rolne • niestabilna polityka państwa wobec rolnictwa • brak znacznych inwestycji w sektorze rolno-spożywczym potrzebnych do zwiększenia produkcji i konkurencyjności • zwiększenie emisji zanieczyszczeń i ilości dzikich wysypisk oraz niekontrolowany pobór wód

<p>rolniczo</p> <ul style="list-style-type: none"> • rozwój edukacji ekologicznej (zmiana metody ochrony roślin w sadownictwie) • systematyczne badanie jakości wód gruntowych • rekultywacja terenów po wyrobiskach (kruszywo, żwir, piasek) i zdegradowanych • wprowadzanie nowych technologii służących ochronie środowiska • egzekwowanie systemu kar dla trucicieli środowiska (przez W.I.O.S.) • upowszechnianie Kodeksu Dobrych Praktyk Rolniczych 	<p>podziemnych</p>
---	--------------------

INFRASTRUKTURA TECHNICZNA

MOCNE STRONY	SŁABE STRONY
<ul style="list-style-type: none"> • dobre połączenie z drogą Warszawa – Radom – Kraków • dobra sieć połączeń komunikacyjnych • dobrze rozwinięta sieć energetyczna i telefoniczna • oczyszczalnia ścieków • rozwinięta sieć gazownicza (w 74%) 	<ul style="list-style-type: none"> • niewystarczająco rozwinięta sieć kanalizacji (w 10%) i wodociągów (w 40%) na zdecydowanej większości terenów • niski standard nawierzchni dróg • zbyt duża ilość dróg gminnych gruntowych • występowanie dzikich wysypisk śmieci • niezadawalający stan wód powierzchniowych (nieszczelne szamba, opryski, ścieki)
SZANSE	ZAGROŻENIA
<ul style="list-style-type: none"> • uzyskanie środków pomocowych na inwestycje w dziedzinie infrastruktury • stworzenie programu zbierania i segregacji śmieci • przygotowanie terenów inwestycyjnych • budowa wodociągów i kanalizacji • budowa i remonty dróg • rozbudowa ośrodków zdrowia • rozbudowa istniejącej oczyszczalni ścieków w Jasieńcu • budowa nowych oczyszczalni ścieków wraz z kanalizacją w Koziegłowach, Zbroszy Dużej, Turowicach, Boglewicach, Franciszkanie 	<ul style="list-style-type: none"> • trudności z pozyskaniem środków finansowych na realizację inwestycji • brak gminnych terenów pod inwestycje (konieczność negocjowania z indywidualnymi właścicielami)

<ul style="list-style-type: none"> • budowa przydomowych oczyszczalni ścieków • dalsza rozbudowa instalacji gazowych 	
--	--

WARUNKI WSPIERAJĄCE ROZWÓJ GOSPODARCZY

MOCNE STRONY	SŁABE STRONY
<ul style="list-style-type: none"> • świadomość konieczności zmian w gminie wśród jej mieszkańców • wizja działań na rzecz ochrony środowiska umieszczona w programie • aktywna postawa działaczy gminnych • dobrze rozwinięta sieć dróg 	<ul style="list-style-type: none"> • trudności z pozyskaniem zewnętrznych inwestorów • brak dużego kapitału prywatnego wewnętrznego i zewnętrznego • brak aktywnej postawy mieszkańców gminy • brak uzbrojonego terenu i wolnych obiektów do inwestycji • brak doradztwa gospodarczego na terenie gminy • brak informacji o możliwościach dofinansowania działalności gospodarczej
SZANSE	ZAGROŻENIA
<ul style="list-style-type: none"> • wzrastająca umiejętność poszukiwania pozabudżetowych źródeł wspierania inwestycji • udoskonalenie informacji o kredytach i innych funduszach rozwojowych • nawiązanie współpracy z gminami z Grójeckiego Zagłębia Sadowniczego • współpraca z powiatem i województwem • powstanie gminnego punktu doradztwa gospodarczego • prowadzenie racjonalnej gospodarki wodnej (kontrolowany pobór wód podziemnych i monitoring skażeń wód powierzchniowych) • poprawa wizerunku i estetyki gminy • rozwój sieci handlowo-usługowej • rozwój przemysłu przetwórczego dla potrzeb rolnictwa • opracowanie programu ochrony wód w zlewniach rzek Jeziorki i Pilicy • wdrożenie programu poprawy jakości powietrza (filtry kominowe, ogrzewanie gazowe, opryski, wykorzystanie biomasy) 	<ul style="list-style-type: none"> • zwiększanie norm jakościowych na produkty rolne po wejściu do UE • skomplikowany i nieprzewidywalny system prawny i podatkowy • niekorzystna polityka kredytowa dla przedsiębiorstw i rolnictwa • wysoki kurs Euro • ograniczona możliwość zbytu produktów rolnych

<ul style="list-style-type: none"> • udział w pomocy doradczo-szkoleniowej w ramach rządowego programu rozwoju M.Ś.P.(dostęp do źródeł finansowania, rozwój eksportu, promowanie jakości) –wdrażanie systemu HACCP) • zdobywanie certyfikatów unijnych na produkty • ustawiczne podnoszenie poziomu nauczania 	
--	--

KULTURA, SPORT I TURYSTYKA

MOCNE STRONY	SŁABE STRONY
<ul style="list-style-type: none"> • dobre warunki do rozwoju różnych form turystyki • występowanie licznych obiektów zabytkowych (dwory, wozownie, kościoły pałacyki) • istnienie klubu sportowego „Kraska” w tym koła wędkarskiego • duża ilość grzybnych lasów i oczek wodnych • dbałość koła łowieckiego o okoliczną faunę (w miejscowości Boglewice Kolonia i innych) 	<ul style="list-style-type: none"> • brak bazy noclegowej i ogólnie pojętej infrastruktury turystycznej • brak wytyczonych szlaków i ścieżek turystycznych oraz edukacyjnych • słabe zagospodarowanie zespołu stawów w Jasieńcu • brak jakiegokolwiek informacji turystycznej i reklamy regionu • brak terenów rekreacyjnych dla dzieci i młodzieży • brak centrum kultury • zbyt mała ilość sal gimnastycznych i boisk • zły stan i przeznaczenie niektórych obiektów zabytkowych • brak leśnych parkingów
SZANSE	ZAGROŻENIA
<ul style="list-style-type: none"> • Jasieniec miejscem weekendowych wypadów dla mieszkańców Warszawy, Radomia itp. • wzrost zainteresowania aktywnym wypoczynkiem i agroturystyką • wyznaczenie terenów i obiektów pod bazę turystyczno-wypoczynkową • wymiana młodzieży (międzygminna, zagraniczna) • rozwój terenów rekreacyjnych nad stawami w Jasieńcu (cykliczne imprezy rekreacyjne, wędkarstwo, sprzęt pływający) • powstanie Gminnego Ośrodka Kultury (klub młodzieżowy, kawiarenka internetowa, ognisko muzyczne lub 	<ul style="list-style-type: none"> • brak tradycji korzystania z istniejących walorów gminy • degradacja środowiska związana z działalnością człowieka (ścieki, śmieci) • brak współpracy z właścicielami niektórych obiektów zabytkowych • brak rozreklamowania walorów gminy • zagrożenie dla ekosystemów wodnych poprzez zanieczyszczenie wód powierzchniowych

<ul style="list-style-type: none"> plastyczne, poradnictwo) • wykorzystanie obiektów zabytkowych na potrzeby kultury i turystyki • rozwój turystyki wędkarskiej • ustanowienie obszarów ochrony przyrody i krajobrazu • poprawa wizerunku i estetyki gminy 	
---	--

WARUNKI SOCJALNO-BYTOWE

MOCNE STRONY	SŁABE STRONY
<ul style="list-style-type: none"> • rezerwy terenowe pod budownictwo • istniejące szkolnictwo ponadpodstawowe • kwalifikowana opieka przedszkolna (w Jasieńcu) 	<ul style="list-style-type: none"> • słabe wyposażenie szkół • niewystarczająca ilość sal i boisk • brak miejsc zabaw dla dzieci i młodzieży • mały zakres opieki nad ludźmi starymi i niepełnosprawnymi (G.O.P.S.) • trudny dostęp do opieki medycznej • brak segregacji śmieci • istnienie dzikich wysypisk śmieci • zwiększający się poziom emisji zanieczyszczeń
SZANSE	ZAGROŻENIA
<ul style="list-style-type: none"> • zapewnienie efektywnej opieki lekarskiej • program szkoleń dla ludności (reorientacja zawodowa, podnoszenie kwalifikacji) • powstanie gminnego biura pośrednictwa pracy i doradztwa gospodarczego • powstanie grup producenckich • powstanie kanalizacji i wodociągów oraz przydomowych oczyszczalni • planowe zbieranie i segregacja śmieci • szkolenia z dziedziny ochrony środowiska młodzieży i dorosłych • zaktywizowanie społeczeństwa przy porządkowaniu gminy • poprawa bezpieczeństwa ludności (współpraca Policja - O.S.P. - szkoła - pracownik środowiskowy) • nasadzanie drzew i krzewów wzdłuż dróg gminnych, monitoring klimatu akustycznego • rozwój budownictwa mieszkaniowego (w tym komunalnego) 	<ul style="list-style-type: none"> • pogarszające się warunki bytowe ludności (bezrobocie) • niekonsekwentna (niekorzystna) polityka państwa wobec terenów wiejskich • niewystarczający stan wykształcenia i zdrowotności społeczeństwa • wzrost zanieczyszczenia środowiska • pogarszający się stan wód powierzchniowych i gruntowych • niekorzystna polityka państwa w zakresie ochrony zdrowia • niedostatek mieszkaniowej bazy lokalowej

<ul style="list-style-type: none"> • przeniesienie i lepsze zagospodarowanie targowiska gminnego 	
---	--

POTENCJAŁ LUDZKI

MOCNE STRONY	SŁABE STRONY
<ul style="list-style-type: none"> • znaczne zasoby siły roboczej • silne związki z sadownictwem • gotowość do współpracy w zakresie ochrony środowiska • niezaspokojone potrzeby kulturowe • wzrost zainteresowania współpracą gospodarczą wśród producentów rolnych • szkolenia prewencyjne dla dzieci i młodzieży prowadzone przez policję i O.S.P. 	<ul style="list-style-type: none"> • ujemny przyrost naturalny • brak inicjatywy społecznej i wiary w lepszą przyszłość • zróżnicowany poziom szkolnictwa w niektórych placówkach • mała mobilność mieszkańców • bardzo słabe możliwości zatrudnienia poza rolnictwem • duże bezrobocie, również ukryte w rolnictwie • niekorzystna struktura wykształcenia • brak integracji społeczeństwa • niedostatek budynków komunalnych • brak możliwości zagospodarowania czasu wolnego dla młodzieży
SZANSE	ZAGROŻENIA
<ul style="list-style-type: none"> • wzrost możliwości zatrudnienia poza sadownictwem • stworzenie systemu zachęt i pomocy przy powstawaniu zakładów usługowych • pośrednictwo U.G. w znalezieniu pracy (punkt doradztwa) • podnoszenie kwalifikacji kadry pedagogicznej • zapewnienie efektywnej nauki dwóch jez. obcych oraz dostępu do Internetu nauki obsługi komputera • lepsze wyposażenie klaso-pracowni • rozwój szkół ponadgimnazjalnych • stymulowanie uspołecznienia mieszkańców na rzecz gminy • rozwój agroturystyki i obsługi ruchu turystycznego 	<ul style="list-style-type: none"> • wzrastające bezrobocie • przywiązanie do szkół filialnych • niebezpieczeństwo wyjazdu wykształconej młodzieży poza obszar gminy

3.3. Misja gminy Jasieniec

Chcemy być gminą rolniczą, o wysoko wyspecjalizowanym sadownictwie, atrakcyjną turystycznie, przyjazną dla mieszkańców, o wysokim poziomie oświaty, kultury, czystości środowiska.

Co wyróżnia gminę Jasieniec od innych?	Jakie obszary chcemy rozwijać?	Dla kogo chcemy być atrakcyjni?
<ul style="list-style-type: none"> • sadownictwo • dobre położenie komunikacyjne • liczne obiekty zabytkowe • lasy i oczka wodne • stosunkowo czyste środowisko naturalne 	<ul style="list-style-type: none"> • produkcję owoców • przetwórstwo rolno-spożywcze • szlaki turystyczne • bazę turystyki weekendowej i agroturystykę • atrakcyjne warunki dla inwestorów i tereny pod inwestycje • rozwijanie przedsiębiorczości lokalnej • opiekę medyczną • szkolnictwo ponadpodstawowe • infrastrukturę • ochronę środowiska • sport • zasoby kulturalne (ośrodek kultury + zabytki) • budownictwo mieszkaniowe 	<ul style="list-style-type: none"> • dla inwestorów • dla konsumentów produktów rolnych i przetwórców • dla turystów krajowych i zagranicznych • dla sąsiadów • dla młodzieży

Określenie MISJI GMINY jest wyznacznikiem przyszłego wizerunku Gminy Jasieniec. Nadrzędną rolę w rozwoju gospodarczym będzie pełnił dalszy intensywny rozwój sadownictwa i uprawy roślin jagodowych, czego konsekwencją będzie rozwój przemysłu przetwórczego i sieci usługowo-handlowej. Wpłynie to z pewnością na znaczną poprawę warunków ekonomicznych w gminie i zmniejszenie bezrobocia wśród mieszkańców. Nastąpi rozwinięcie wielu funkcji takich jak szeroka rozbudowa infrastruktury technicznej, rozwój budownictwa mieszkaniowego, atrakcyjna oferta w zakresie oświaty, opieki zdrowotnej,

kultury, sportu i rekreacji. Wielkim wyzwaniem jest też stworzenie wizerunku gminy jako miejsca atrakcyjnego dla zamieszkiwania i spędzania wolnego czasu, a także miejsca determinującego wszelkie inicjatywy gospodarczo-społeczne mieszkańców.

Rozwijana będzie atrakcyjność turystyczna gminy w oparciu o naturalne zasoby przyrodnicze i regionalne dziedzictwo kulturowe. Wszystkie te czynniki mają służyć osiągnięciu zrównoważonego rozwoju gminy, czyli intensywnemu rozwojowi społeczno-gospodarczemu przy zachowaniu wszelkich walorów środowiska naturalnego.

3.4. Cele i zadania strategiczne

W oparciu o wnioski wypływające z analizy SWOT, diagnozy stanu gminy, Programu Ochrony Środowiska dla Gminy Jasieniec, Programu Zrównoważonego Rozwoju i Ochrony Środowiska oraz konsultacji z przedstawicielami Urzędu Gminy i społeczności lokalnej można sformułować obecne i przyszłościowe uwarunkowania rozwoju gminy Jasieniec.

Celem nadrzędnym jest:

- dalszy rozwój wysoko wyspecjalizowanego sadownictwa,
- stworzenie korzystnych warunków umożliwiających rozwój gospodarczy gminy wraz z rozwojem wysokiego poziomu kultury, oświaty, bezpieczeństwa i czystości środowiska oraz podniesienie atrakcyjności turystycznej regionu.

W powyższy cel wpisują się szczegółowe cele i zadania strategiczne podzielone na pięć obszarów:

- I. Gospodarka i rolnictwo
- II. Infrastruktura techniczna
- III. Kultura i oświata
- IV. Sport i turystyka
- V. Zasoby ludzkie

3.4.1. Obszar I – Gospodarka i rolnictwo

Priorytet: Sprzyjanie tworzeniu nowych miejsc pracy.

Cel 1. Stwarzanie warunków umożliwiających trwały, zrównoważony lokalny rozwój gospodarczy oraz wysoką konkurencyjność.

Działania krótkookresowe 2004-2006:

1. Preferencje dla małych i średnich przedsiębiorstw – usługi dla rolnictwa.
2. Intensywny rozwój budownictwa mieszkaniowego (wyznaczenie kierunków rozwoju budownictwa mieszkaniowego, budowa wielorodzinnego budynku komunalnego).

Działania średniookresowe 2004-2013:

1. Zagospodarowanie wyrobisk po kopalinach (rekultywacja – zalesianie).
2. Komasaacja małych gospodarstw rolnych (renty dla rolników zrzekających się gospodarstw).
3. Popularyzacja oraz wdrażanie zasad Dobrej Praktyki Rolniczej.
4. Zalesianie gruntów nieefektywnych rolniczo.
5. Produkcja rolna proekologiczna.

Cel 2. Wsparcie dla rozwoju grup producenckich.

Działanie krótkookresowe 2004-2006:

1. Powstanie gminnego punktu doradztwa gospodarczego.

Działania średniookresowe 2004-2013:

1. Nawiązanie współpracy z podobnymi gminami w kraju i za granicą.

Cel 3. Wzrost atrakcyjności inwestycyjnej gminy – poszukiwanie inwestora strategicznego zewnętrznego.

Działanie krótkookresowe 2004-2006:

1. Przygotowanie miejscowych planów zagospodarowania terenów pod inwestycje (Jasieniec – za cmentarzem oraz na północ od Kurczowej Wsi – przy granicy gminy).

Działanie średniookresowe 2004-2013:

1. Utworzenie stref rozwoju przemysłu rolniczego (zagospodarowanie terenów po szkołach filialnych oraz przygotowanie terenu wraz z infrastrukturą pod działalność gospodarczą).
2. Przeniesienie targowiska na tereny lepiej zagospodarowane.
3. Opracowanie programu promocji gminy (folder inwestycyjny, reklama).

Cel 4. Wspieranie lokalnej przedsiębiorczości.

Działanie krótkookresowe 2004-2006:

1. Preferencje dla małych i średnich przedsiębiorstw – usługi dla rolnictwa.
2. Powstanie gminnego punktu pośrednictwa pracy (praca – zatrudnienie - szkolenia)

Działanie średniookresowe 2004-2013:

1. Wytyczenie kierunków rozwoju drobnej przedsiębiorczości.
2. Poszukiwanie i pozyskiwanie funduszy z pozabudżetowych źródeł na rozwój małej i średniej przedsiębiorczości, szczególnie o profilu rolniczym.

Cel 5. Rozwój sadownictwa i produkcji roślinnej.

Działanie krótkookresowe 2004-2006:

1. Rozwój skupu, przechowalnictwa i przetwórstwa owoców.

Działanie średniookresowe 2004-2013:

1. Znalezienie nowych rynków zbytu na produkty rolne.
2. Intensyfikacja nowych kierunków upraw (truskawki, wiśnie, zioła, itp.).

3.4.2. Obszar II – Infrastruktura techniczna

Priorytet: Osiągnięcie wysokiego stopnia infrastruktury technicznej.

Cel 1. Poprawa jakości infrastruktury gminnej.

Działania krótkookresowe 2004-2006:

1. Rozbudowa sieci wodociągowej i kanalizacyjnej.
2. Przygotowanie infrastruktury pod tereny inwestycyjne.

Działania średniookresowe 2004-2013:

1. Zagospodarowanie i utrzymanie w należytym stanie gminnych budynków i budowli.

2. Kontynuacja rozbudowy sieci wodociągowej i kanalizacyjnej (wraz z kanalizacją teletechniczną).
3. Rozbudowa budynków ośrodka zdrowia.
4. Rozbudowa instalacji gazowej.
5. Wprowadzenie systemu informacji o istniejących możliwościach wsparcia finansowego w ramach funduszy unijnych.
6. Poprawa estetyki i funkcjonalności gminy.

Cel 2. Poprawa stanu dróg i bezpieczeństwa drogowego.

Działania krótkookresowe 2004-2006:

1. Poprawa stanu nawierzchni dróg na terenie gminy.
2. Poprawa jakości oświetlenia dróg.

Działania średniookresowe 2004-2013:

1. Budowa i remonty dróg.
2. Urządzenie głównych ulic wiejskich na terenie wsi usługowych (przejścia dla pieszych, chodniki, parkingi, oświetlenie).
3. Urządzenie ulic i dróg dojazdowych w Jasięcu (al. Pałacowa, droga Cukrownia-Pałac, drogi dojazdowej do oczyszczalni ścieków oraz ciągów pieszych wzdłuż ulicy Olszańskiej do cmentarza).
4. Budowa parkingów wiejskich i leśnych.

Cel 3. Ochrona środowiska naturalnego.

Działania krótkookresowe 2004-2006:

1. Budowa przydomowych oczyszczalni ścieków.
2. Wdrożenie Planu Gospodarki Odpadami.
3. Likwidacja dzikich wysypisk śmieci.
4. Nasadzenie drzew i krzewów wzdłuż dróg gminnych- monitoring klimatu akustycznego.

Działania średniookresowe 2004-2013:

1. Budowa nowych oczyszczalni ścieków.
2. Wdrożenie programu ochrony wód w zlewiskach Jeziorki i Pilicy.
3. Wdrożenie programu poprawy jakości powietrza.
4. Wdrożenie programu ochrony środowiska.

3.4.3. Obszar III – Kultura i oświata

Priorytet: Podnoszenie jakości kształcenia i stanu wiedzy mieszkańców.

Cel 1. Dostosowanie kierunków kształcenia do potrzeb rynku.

Działania krótkookresowe 2004-2006:

1. Rozwój szkolnictwa ponadgimnazjalnego.
2. Rozwijanie i podnoszenie poziomu technicznej bazy edukacyjno-oświatowej.
3. Zapewnienie szkołom i placówkom kulturalnym dostępu do Internetu.
4. Intensyfikacja nauki języków obcych.
5. Rozwijanie kółek zainteresowań, szkolnych klubów sportowych, organizacji młodzieżowych i wolontariatu w szkołach.

Działania średniookresowe 2004-2013:

1. Wyrównywanie szans młodzieży z terenów wiejskich poprzez zwiększenie dostępu do Internetu.
2. Planowe i systematyczne doposażenie szkół w pomoce dydaktyczne, pracownie komputerowe z dostępem do Internetu.
3. Wymiana młodzieży krajowa i zagraniczna.
4. Zorganizowanie stałej współpracy pomiędzy placówkami oświatowymi wszystkich szczebli oraz placówkami specjalistycznymi w celu zapewnienia uczniom wsparcia w planowaniu przyszłości i satysfakcjonującego wyboru dalszej edukacji.
5. Racjonalizacja małych szkół.
6. Wprowadzenie systemu stypendialnego oraz nagród Wójta Gminy jako promocję dla uczniów szczególnie wyróżniających się w działalności szkolnej lub społecznej.

Cel 2. Integracja społeczeństwa gminy.

Działanie krótkookresowe 2004-2006:

1. Poprawa bezpieczeństwa ludności.
2. Powstanie gminnego ośrodka kultury.

Działania średniookresowe 2004-2013:

1. Zainicjowanie tradycji organizowania cyklicznych imprez integrujących społeczność (proekologicznych, kulturalnych, sportowych).
2. Utworzenie prężnie działających sekcji zainteresowań w gminnym ośrodku kultury (informatyka, muzyka, taniec, rękodzieło, turystyka, kulturystyka).
3. Zapewnienie szkołom boisk sportowych i sal gimnastycznych.

Cel 3. Ochrona i kultywowanie dziedzictwa regionu.

Działanie krótkookresowe 2004-2006:

1. Propagowanie wiedzy o lokalnym dziedzictwie kulturowym.
2. Rozszerzenie działalności Uniwersytetu Ludowego na rzecz społeczności gminy.

Działanie średniookresowe 2004-2013:

1. Wspieranie i promowanie lokalnego dziedzictwa kulturowego.
2. Wspieranie renowacji obiektów zabytkowych.

Cel 4. Podniesienie świadomości ekologicznej mieszkańców gminy.

Działanie krótkookresowe 2004-2006:

1. Szkolenia z dziedziny ochrony środowiska.

Działanie średniookresowe 2004-2013:

1. Utworzenie wakacyjnego programu edukacji pozaszkolnej.
2. Rozwój i dostosowanie do bieżących potrzeb kierunków kształcenia w Centrum Kształcenia Ustawicznego.

3.4.4. Obszar IV – Sport i turystyka

Priorytet: Rozwój różnorodnych form turystyki i rekreacji.

Cel 1. Promocja walorów przyrodniczo-krajobrazowych i turystycznych gminy.

Działania krótkookresowe 2004-2006:

1. Utworzenie szlaku turystycznego „Dworskim szlakiem po gminie Jasieniec” (wraz z tablicami informacyjnymi przy obiektach).

2. Reklamowanie atrakcyjności turystycznej gminy poprzez ustawienie tablic informacyjnych przy drogach głównych.
3. Powołanie gminnego punktu informacji turystycznej.
4. Opracowanie i wydanie przewodnika po najciekawszych miejscach gminy.
5. Poprawa wizerunku i estetyki gminy.

Działania średniookresowe 2004-2013:

1. Ustanowienie obszarów ochrony przyrody i krajobrazu.
2. Promowanie walorów turystycznych gminy w dużych miastach i w mediach.

Cel 2. Rozwój bazy sportowo-rekreacyjnej.

Działania krótkookresowe 2004-2006:

1. Wytyczenie szlaków turystycznych, ścieżek rowerowych i dydaktycznych.
2. Opracowanie miejscowego planu zagospodarowania pod tereny rekreacyjne w Woli Łychowskiej (w oparciu o gminny program ochrony środowiska).

Działania średniookresowe 2004-2013:

1. Budowa sali sportowej przy gimnazjum w Jasińcu oraz brakujących boisk przy szkołach.
2. Budowa bazy hotelowej, turystycznej i rekreacyjnej (np. pole namiotowe w Osinach lub w Jasińcu).
3. Zagospodarowanie terenów rekreacyjnych wokół stawów w Jasińcu.
4. Budowa parkingów leśnych (Rytomoczydła, przy stawach w Jasińcu itd.).
5. Adaptacja pomieszczeń w budynku O.S.P. w Boglewicach na miejsca noclegowe dla turystów.

Cel 3. Promowanie sportu i rekreacji oraz zdrowego trybu życia.

Działania krótkookresowe 2004-2006:

1. Rozszerzenie oferty sportowo-rekreacyjnej dla mieszkańców gminy przez kluby sportowe i gminny ośrodek kultury.
2. Rozwój turystyki wędkarskiej.
3. Zainicjowanie systemu międzygminnych rozgrywek sportowych i festynów.
4. Promowanie aktywnych form spędzania wolnego czasu.
5. Zorganizowanie cyklicznych Dni Jabłka i promowanie zdrowego żywienia.

Działania średniookresowe 2004-2013:

1. Organizowanie cyklicznych, masowych imprez sportowych i turystycznych.
2. Opracowanie programu zachęcającego do rodzinnego uprawiania sportu (rozgrywki, rajdy rowerowe i piesze, edukacja prozdrowotna).

Cel 4. Wspieranie rozwoju gospodarstw agroturystycznych.

Działania krótkookresowe 2004-2006:

1. Przygotowanie programu zachęt dla tworzenia gospodarstw agroturystycznych (nowe miejsca pracy, rozszerzenie oferty dla turystów).

Działania średniookresowe 2004-2013:

1. Wspieranie rozwoju gospodarstw agroturystycznych (w okolicach Orzechowa, Boglewic i innych).
2. Doradztwo prawne i ekonomiczne dla chcących rozpocząć działalność agroturystyczną.

3.4.5. Obszar V – Zasoby ludzkie

Priorytet: Poprawa bezpieczeństwa socjalnego i publicznego społeczeństwa.

Cel 1. Wzrost poziomu wykształcenia i kwalifikacji zawodowych mieszkańców.

Działania krótkookresowe 2004-2006:

1. Wyrównywanie szans edukacyjnych mieszkańców (szkolenia, kursy językowe, dostosowanie programów do potrzeb regionalnego rynku pracy).
2. Dalszy rozwój bazy oświatowej (m.in. budowa sali sportowej wraz z boiskami przy Gimnazjum w Jasieńcu).

Działania średniookresowe 2004-2013:

1. Dostosowanie programu kształcenia do zmian społeczno-gospodarczych kraju.
2. Wymiana krajowa i międzynarodowa młodzieży.
3. Nawiązanie międzynarodowych kontaktów w celu wymiany doświadczeń sadowniczych.

Cel 2. Zapobieganie bezrobociu.

Działania krótkookresowe 2004-2006:

1. Powołanie gminnego ośrodka pośrednictwa pracy we współpracy z P.U.P. w Grójcu.

Działania średniookresowe 2004-2013:

1. Nawiązanie współpracy krajowej i zagranicznej między gminami i organizacjami rolników w celu rozszerzenia możliwości zatrudnienia (także poza rolnictwem).

Cel 3. Pobudzenie aktywności gospodarczej i społecznej mieszkańców gminy.

Działania krótkookresowe 2004-2006:

1. Rozszerzenie działalności Uniwersytetu Ludowego na rzecz społeczności lokalnej.
2. Powołanie gminnego centrum kultury z kompleksowym zapleczem.
3. Poprawa estetyki gminy przy współudziale mieszkańców.

Działania średniookresowe 2004-2013:

1. Powstanie gminnego punktu doradztwa gospodarczego (zróżnicowanie kierunków działalności gospodarczej, bezpieczeństwo pracy, szkolenia, sposoby wykorzystywania funduszy pomocowych).
2. Organizowanie masowych imprez o charakterze rekreacyjno-kulturalnym integrujących społeczność lokalną.

Cel 4. Zapewnienie wysokiego standardu socjalno-bytowego i świadczeń zdrowotnych.

Działania krótkookresowe 2004-2006:

1. Modernizacja placówek medycznych.
2. Wdrożenie programu poprawiającego bezpieczeństwo w gminie „Bezpieczna gmina” (Policja, O.S.P., Urząd Gminy).

Działania średniookresowe 2004-2013:

1. Stwarzanie warunków do trwałego, zrównoważonego rozwoju gospodarczego gminy (rozbudowa sektora usług, budownictwa mieszkaniowego, infrastruktury technicznej).
2. Rozbudowa infrastruktury rekreacyjno-sportowej w celu poprawy jakości życia mieszkańców.
3. Zapewnienie pełnego zakresu leczenia stacjonarnego (dostęp do specjalistów, badań laboratoryjnych, opieki szpitalnej, rehabilitacyjnej, itp.).

Cel 5. Profilaktyka i rozwiązywanie problemów społecznych.

Działania krótkookresowe 2004-2006:

1. Organizowanie cyklicznych imprez sportowych dla młodzieży na terenach rekreacyjnych w Jasińcu.
2. Cykliczne, profilowane zajęcia plastyczne, muzyczne i inne na terenie centrum kultury przy Urzędzie Gminy.

Działania średniookresowe 2004-2013:

1. Wspieranie organizacji społecznych prowadzących działalność opiekuńczo-wychowawczą i pedagogiczną wśród dzieci i młodzieży.

Cel 6. Zachowanie dziedzictwa kulturowego i czystości środowiska.

Działania krótkookresowe 2004-2006:

1. Wytyczenie szlaków turystycznych, ścieżek rowerowych i dydaktycznych.
2. Szkolenia proekologiczne dla dzieci, młodzieży i dorosłych (konkursy, spotkania, itp.).

Działania średniookresowe 2004-2013:

1. Wdrażanie gminnego Programu Ochrony Środowiska.
2. Wyeksponowanie dziedzictwa kulturowego i walorów przyrodniczych regionu (wystawy, spotkania, tablice informacyjne, folder turystyczno-informacyjny).
3. Nawiązanie współpracy z Ośrodkiem Edukacji Ekologicznej w Grójcu (szkolenia, udział w programach środowiskowych, akcje informacyjne).

3.5. Realizacja strategii rozwoju gminy Jasieniec

3.5.1. Wdrażanie strategii

Podstawową zasadą wdrażania strategii powinna być zasada wykonywania konkretnych działań przez poszczególne jednostki włączone do realizacji programu. Z punktu widzenia pełnionej roli w realizacji strategii można wyodrębnić 4 grupy podmiotów uczestniczących w nim. Są to :

- podmioty uczestniczące w organizacji i zarządzaniu wdrażaniem strategii,
- podmioty realizujące zadania strategii, w tym instytucje finansujące,
- podmioty kontrolujące przebieg realizacji i efekty strategii,
- społeczność gminy jako główny podmiot odbierający wyniki działań strategii.

Główna odpowiedzialność za realizację strategii spoczywa na Wójcie, który co dwa lata składa Radzie Gminy raporty z wykonania strategii. Wójt powinien współdziałać z organami administracji szczebla powiatowego i wojewódzkiego, które dysponują instrumentarium wynikającym z ich kompetencji.

Ponadto Wójt współdziała z samorządami sąsiednich gmin i Starostwem Powiatowym, a także z instytucjami administracji specjalnej, w gestii których znajdują się instrumenty kontroli i monitoringu poszczególnych obszarów, jak np. stanu środowiska (IS, WIOŚ), monitoringu wód (RZGW).

Rolę komórki wykonawczej strategii powinien pełnić Zespół Realizacji Strategii powołany z pracowników Urzędu Gminy. Jego zadaniami powinny być przede wszystkim:

- koordynacja działań i współdziałania jednostek wdrażających strategię,
- monitoring realizacji celów i zadań strategii,
- sprawozdawczość przed Wójtem i Radą Gminy,
- udrażnianie kanałów przepływu informacji niezbędnych w koordynacji działań w strategii.

W celu koordynacji działań Zespołu Realizacji Strategii należy wyznaczyć osobę pełniącą rolę kierownika wdrażania strategii, który oprócz odpowiedzialności za pracę zespołu będzie ściśle współpracował z Wójtem.

3.5.2. Monitoring wdrażania strategii

Wdrażanie Strategii Rozwoju Gospodarczego będzie podlegało regularnej ocenie w zakresie:

- określenia stopnia wykonania przedsięwzięć/działań,
- określenia stopnia realizacji przyjętych celów,
- oceny rozbieżności pomiędzy przyjętymi celami i działaniami, a ich wykonywaniem,
- analizy przyczyn tych rozbieżności.

Wójt poprzez Zespół Realizacji będzie oceniał co dwa lata stopień wdrożenia strategii i przygotowywał raport z przebiegu jej wykonania. W początkowym okresie wdrażania strategii (także co dwa lata) weryfikowana będzie lista przedsięwzięć przewidzianych do realizacji w najbliższych czterech latach.

Natomiast w cyklu czteroletnim oceniany będzie stopień wdrożenia celów średniookresowych, co powinno być podstawą do ewentualnej korekty celów i strategii ich realizacji.

Podstawą właściwego systemu ocen strategii jest dobry system sprawozdawczości, oparty na wskaźnikach (miernikach) stanu gospodarki, rolnictwa, środowiska naturalnego oraz bezpieczeństwa socjalnego i publicznego społeczeństwa. Poniżej zaproponowano niektóre wskaźniki, przyjmując, że lista ta nie jest wyczerpująca i będzie sukcesywnie modyfikowana (w miarę potrzeb):

- Liczba podmiotów gospodarczych działających na terenie gminy
- Liczba grup producenckich
- Środki wydane na uzbrojenie terenów inwestycyjnych
- Stopa bezrobocia
- Stopień zwodociągowania gminy (stosunek liczby mieszkańców korzystających z wodociągów do łącznej liczby mieszkańców gminy)
- Wskaźnik proporcji długości sieci kanalizacyjnej do sieci wodociągowej (stosunek długości sieci kanalizacyjnej w km do długości sieci wodociągowej w km)
- Wielkość emisji zanieczyszczeń gazowych i pyłowych z instalacji komunalnych (łączna ilość emitowanych do powietrza substancji z instalacji gminnych)
- Wskaźnik lesistości gminy (stosunek powierzchni zalesionych i zadrzewionych do całkowitej powierzchni gminy)

- Wskaźnik energii ze źródeł odnawialnych (stosunek mocy instalacji korzystających ze źródeł odnawialnych do całkowitej mocy instalacji na terenie gminy)
- Wskaźnik jakości dróg gminnych (stosunek łącznej długości dróg gminnych o nawierzchni utwardzonej w km do łącznej długości dróg w gminie w km)
- Liczba dzikich wysypisk
- Liczba imprez kulturalnych i sportowych – w tym o zasięgu ponadgminnym
- Długość tras turystycznych w km (łączna długość tras turystycznych, w tym ścieżek rowerowych)
- Wskaźnik wyższego wykształcenia mieszkańców (stosunek liczby osób z wykształceniem wyższym do ogólnej liczby mieszkańców)
- Liczba gospodarstw agroturystycznych
- Łączny nakład druków promocji gospodarczej i turystycznej
- Liczba miejsc noclegowych
- Liczba porad udzielonych przez punkt doradztwa gospodarczego i gminny punkt pośrednictwa pracy
- Liczba zorganizowanych parkingów wiejskich i leśnych
- Liczba skarg na służbę zdrowia
- Liczba osób korzystających z różnych form działalności gminnego centrum kultury i świetlicy środowiskowej

Bibliografia

1. Cele polityki regionalnej Unii Europejskiej – PARR – maj 2001.
2. Diagnoza gminy Jasieniec.
3. *Dzieje parafii Jasieniec od jej powstania w średniowieczu do II wojny światowej*, Helena i Andrzej Szczekowscy, Radom 2001.
4. Narodowa Strategia Rozwoju Regionalnego na lata 2001-2006.
5. Narodowy Plan Rozwoju – 2003.
6. *Odnowa zagospodarowania gminy Jasieniec przez społeczność lokalną*, Jasieniec 1994.
7. Plan gospodarki odpadami na lata 2004-2014.
8. Podstawowe informacje ze spisów powszechnych, Urząd Statystyczny w Warszawie.
9. Polska 2025 – Długookresowa strategia trwałego i zrównoważonego rozwoju, lipiec 2000.
10. Program Ochrony Środowiska dla Gminy Jasieniec na lata 2004-2007 z uwzględnieniem lat 2008-2014.
11. Program Ochrony Środowiska dla Powiatu Grójeckiego i Gmin Powiatu na lata 2004-2014.
12. *Program Zrównoważonego Rozwoju i Ochrony Środowiska Naturalnego Gminy Jasieniec*, Jasieniec 2000.
13. Rocznik Statystyczny Województwa Mazowieckiego 2002.
14. Strategia finansów publicznych i rozwoju gospodarczego – Polska 2000-2010.
15. Strategia Rozwoju Turystyki w latach 2001-2006.
16. Strategia Rozwoju Województwa Mazowieckiego.
17. *Studium uwarunkowań i kierunków zagospodarowania przestrzennego gminy Jasieniec*, Jasieniec 1998.
18. Uchwała nr XV/78/03 Rady Gminy Jasieniec z dn. 15.06.2003 r. w sprawie utworzenia Gminnego Samodzielnego Publicznego Zakładu Opieki Zdrowotnej w Jasińcu z Ośrodkami Zdrowia w Jasińcu i Gośniewicach.
19. WIOŚ – Mazowiecki Urząd Wojewódzki w Warszawie, 2000 r.
20. Wojewódzki Program Rozwoju Regionalnego Mazowsza na lata 2001-2006.